

GUIDE DE PÊCHE 63

N° 35



ÉDITION
2022

Fédération départementale de pêche
et de protection du milieu aquatique
du Puy-de-Dôme

www.peche63.com



LA FÉDÉRATION DE PÊCHE

14 allée des eaux et forêts
Site de Marmilhat Sud - 63370 LEMPDES

- **Ouverture au public
(Standard et bureau)**

Du lundi au vendredi : 9 h - 11h / 14h - 16h
(T) 04 73 92 56 29

- **Direction**

Directeur technique :
François Desmolles - (T) 04 73 92 56 57
f.desmolles@peche63.com

- **Pôle administratif**

Assistante administrative et comptable :
Caroline Astier - accueil@peche63.com

- **Pôle technique et développement**

Responsable développement :
Luc Bortoli - (T) 04 73 92 57 58
l.bortoli@peche63.com

Technicien :
Lilian Bonnafoux - (T) 07 55 58 42 15
l.bonnafoux@peche63.com

GARDERIE FÉDÉRALE :

Chargé de développement Ouest A75 :
Nouari Boulemkhali - (T) 06 79 12 77 23
n.boulemkhali@peche63.com

Agent de développement Est A75 :
Christophe Monier - (T) 07 56 37 20 37
c.monier@peche63.com

ATELIER PÊCHE NATURE :
(T) 04 73 92 56 29 - apn@peche63.com

- **Salmoniculture fédérale :**

La Villetour - 63610 BESSE
pisciculture@peche63.com
(T/F) 04 73 79 57 91

Responsable de la pisciculture :
Marc Mestas - (T) 06 82 68 33 27

Technicien hautement qualifié :
Patrice Boile - (T) 06 37 57 00 48

Technicien qualifié :
Philippe Segaud - (T) 06 37 16 30 64



Voici le dernier éditto avant le renouvellement statutaire du CA de la fédération pour une nouvelle mandature. Les CA des AAPPMA ayant déjà été renouvelés en fin du dernier semestre 2021 pour une prise de fonction au 01/01/2022.

Lors de ces 6 années de mandat, la COVID n'a pas été la seule perturbation subie. Celles-ci sont de plus ou moins grande ampleur.

Comme la Pandémie, certaines sont planétaires. Les rapports alarmants du GIEC (Groupement d'Experts Intergouvernemental sur l'Evolution du Climat) sont formels. Le climat se réchauffe et ces modifications auront des effets notables sur nos milieux aquatiques et donc notre loisir ; réchauffement de l'eau, phénomènes météorologiques violents, sécheresses sont autant de paramètres déterminant pour les peuplements piscicoles.

A cela s'ajoutent les pressions locales « habituelles » : hydroélectricité relancée par le lobby des moulins, irrigation et plans d'eau de stockage réclamés par l'industrie agricole, prélèvement d'eau par les embouteilleurs, autant de privatisation d'un bien commun pour des intérêts privés. Les nouveaux élu(e)s bénévoles devront faire preuve de vigilance et d'une mobilisation sans faille afin de préserver les Milieux Aquatiques.



Les actions élaborées ces dernières années devront être poursuivies et améliorées grâce à l'action de nos bénévoles et au professionnalisme de nos personnels. Engagement, passion sont les moteurs qui nous permettront d'œuvrer au service de l'intérêt général.

L'avenir de la Pêche Associative c'est vous, c'est nous, c'est également la tolérance, la convivialité, le respect de nos instances associatives et des personnes qui œuvrent au quotidien pour la préservation des milieux aquatiques et de notre loisir.

Bon vent aux élus/es qui ne renouvellent pas leur mandat et merci pour leur implication. Ils continueront sans aucun doute à s'investir dans d'autres domaines ou sous d'autres formes.

*Bonne saison 2022
Halieutiquement votre,*

Le Président Fédéral
Guy Godet

Bienvenue aux nouveaux/elles, en leur souhaitant motivation et succès, tout ne sera pas simple pour défendre les intérêts de la pêche de loisir.



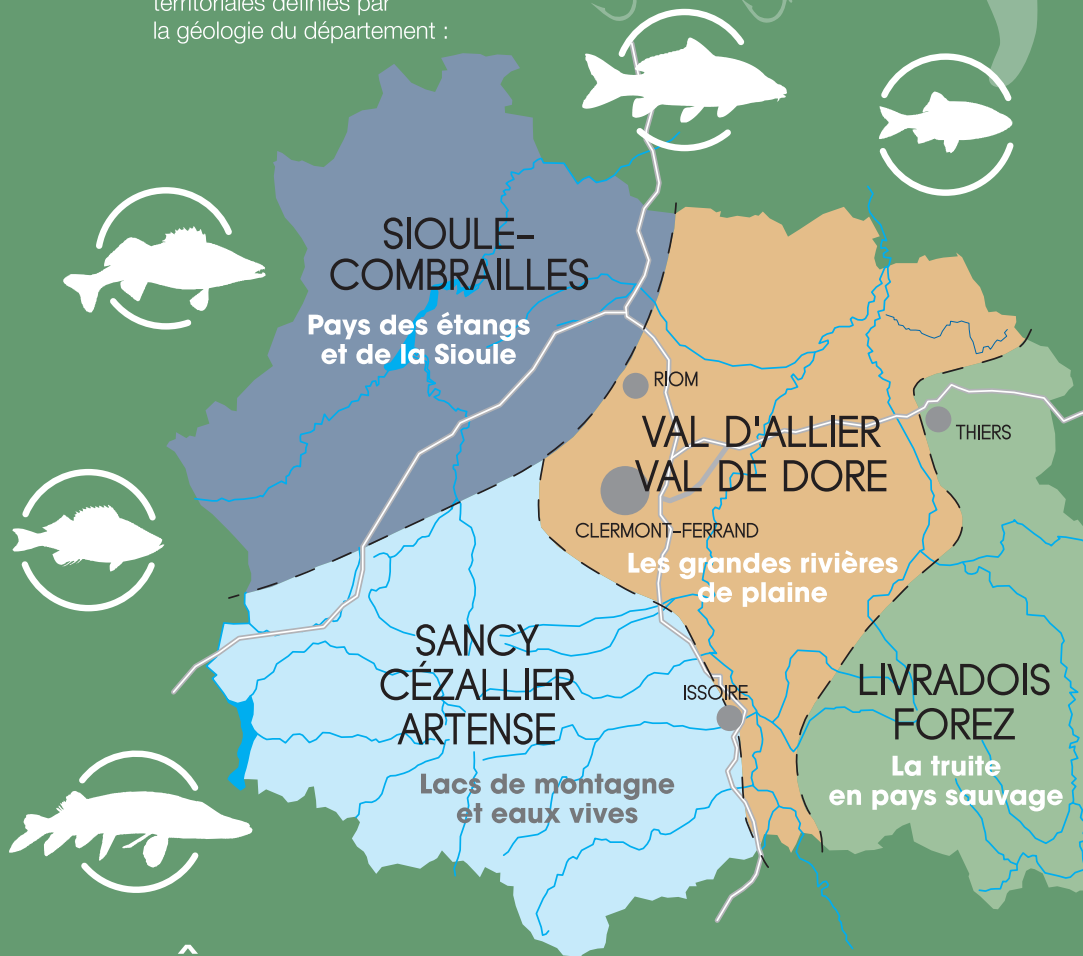
www.peche63.com

Bureau / Conseil d'administration fédéral sortant

Président	M. Guy GODET	Membres du CA	M. Hervé BRUGIERE
Trésorier	M. Gérard POINT		M. Stéphane CORRE
Trésorier adjoint	M. Régis HONAJZER		M. Bernard FONTBONNE
Secrétaire	M. Christian BAYET		M. Alain TARRASON
Secrétaire adjoint	M. Pierre METZGER	Représentant des Pêcheurs amateurs aux Engins	M. Thierry CIBERT
Vice-président	M. René BIANCO	Suppléant au représentant des Pêcheurs amateurs aux Engins	M. SCHAAL
Vice-président	M. Richard DUBUSSE		
Vice-président	M. Christian ESPY		

4 ZONES DISTINCTES

correspondant à des entités
territoriales définies par
la géologie du département :



LA PÊCHE SE DÉCLINE SUR :

≈ 1^e

11 000 km

de rivières de 1^{ère} catégorie
(salmonidés dominants)

≈ 2^e

300 km

de rivières de 2^{ème} catégorie
dont 200 km de domaine public

3 grands barrages EDF
pour un total de 1 653 ha
(dont 1 cogéré par le Cantal
et la Corrèze)



SOMMAIRE 2022

6 - 9 *Secteur* SIOULE COMBRAILLES

Pays des étangs et de la Sioule

10 - 13 *Secteur* SANCY CÉZALLIER ARTENSE

Lacs de montagne et eaux vives

14 - 17 *Secteur* VAL D'ALLIER - VAL DE DORE

Les grandes rivières de plaine

18 - 21 *Secteur* LIVRADOIS FOREZ

La fruite en pays sauvage

22 CARTE HALIEUTIQUE DU DÉPARTEMENT

23 LES PLANS D'EAU

25 NOUVEAUTÉ : *Le lac de Guéry*

26 PÊCHES ÉLECTRIQUES 2020

27 CONNAÎTRE LES ESPÈCES

28 ECRESSSES

30 APPRENDRE AUTREMENT

30 JOURNÉE DE LA PÊCHE

31 GUIDES DE PÊCHE

ENCART Carte

DÉPARTEMENTALE DE PÊCHE
DU PUY-DE-DÔME

63



450 ha de plans d'eau
et de **lacs naturels** en accès libre
et/ou privilégié avec une carte
de pêche du département



3 000 plans d'eau
dont 98 % sont privés,
parmi ceux-ci certains sont accessibles
avec des droits à la journée



Secteur



SIOULE COMBRAILLES



Info

A.A.PPM.A.

LES ANCIZES,
CHATEAUNEUF-LES-BAINS,
LA CLERMontoISE,
COMBRONDE,
E.G.F., GIAT, HERMENT,
PIONSAT, PONTAUMUR,
LA HAUTE SIOULE,
SAINT-ELOY-LES MINES.

Au fil de l'eau...

Vastes plateaux boisés entre Auvergne et Limousin, les Combrailles laissent libre cours à l'eau sous toutes ses formes : rivières, ruisseaux, étangs... autant de repères secrets pour pêcheurs amateurs ou avertis. La Sioule s'y déroule majestueusement, entre gorges profondes et méandres sinueux, offrant au visiteur des possibilités infinies de balades et de détente, avec en point de mire la chaîne des Puy toute proche.





Caractéristiques :

▲ Altitude : 750 m

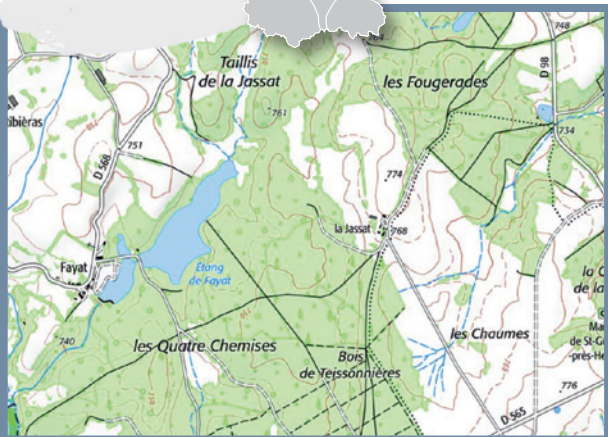
⤵ Surface : 11ha

|| Niveau : Tous



EAUX CLOSES : L'ÉTANG DE FAYAT

Peut-être l'un des plus beaux étangs réciprocaires du département du Puy-de-Dôme. Ce qui fait le charme de l'étang de Fayat, c'est incontestablement son cadre bucolique. Entouré par une forêt mixte, l'eau, relativement claire, présente une teinte couleur thé typique des étangs des Combrailles. Au-delà de l'ambiance apaisante qui émane de ce lieu privilégié, la pêche est très intéressante pour la recherche des poissons blancs, de la carpe ou des carnassiers.



Accès : - Depuis Verneugheol par la RD 568.
- Depuis St Germain Près Herment par la RD 565.

Techniques : Pêche des carnassiers et de la carpe ; pêche au coup.

Poissons : Brochet, sandre, perche, carpe et espèces d'accompagnement.

**AAPPMA
LA CLERMONTOISE
Contact :**

**RENOUVELLEMENT
EN COURS**





≈ LA SIOULE

Catégorie Piscicole : 1ère

La Sioule prend naissance dans le **massif du Sancy**, à 1 200 m d'altitude. Après de fortes pentes volcaniques, elle s'écoule sur la plaine glaciaire de Pontgibaud, avant de s'enfoncer dans des gorges d'origine granitique et métamorphique.

De nombreux affluents viennent grossir son flot : le ruisseau de montagne devient une puissante rivière où les truites partagent leur territoire avec l'ombre commun et le saumon.

Parcours amont :

Dans sa partie amont, la Sioule et ses affluents ont toutes les caractéristiques des torrents de montagne. Toutes les techniques au toc sont reines.

Parcours intermédiaire :

Ce cours intermédiaire commence dans la plaine de Pontgibaud où la rivière est large et sinueuse. En aval, son cours

s'accélère avant de se jeter dans le Barrage des Fades-Besserves. Ici, c'est le domaine de la mouche, des techniques fines au toc mais également de méthodes plus traditionnelles telles que lancer et vairon manié.

Parcours aval :

Dans le Puy-de-Dôme, le cours inférieur s'écoule dans des gorges. La rivière est large et riche en végétaux, les écoulements sont diversifiés, grands plats, courants rapides, pieds de falaise, profonds, cette diversité est synonyme de richesse et de variété piscicole. L'ombre commun et la truite fario vous attendent.

≈ LE SIOULET

Catégorie Piscicole : 1ère

Le Sioulet n'est pas une rivière de montagne, de sa source à 900 m d'altitude, elle s'écoule sur le plateau granitique des Combrailles jusqu'à sa

confluence avec la Sioule dans le barrage des Fades-Besserves. Ici les truites ont une magnifique couleur jaune brun et vivent au milieu de nombreuses petites espèces, vairons, goujons, lamproies de planer, loches...

D'amont en aval cette rivière n'est jamais torrentueuse, elle coule par alternance dans des gorges et du bocage, accélérant son cours ou prenant son temps au milieu des arbres. Grands plats et courants sont un paradis pour les moucheurs. Dans les secteurs de gorge, toc et lancer léger sont les techniques les plus appropriées.

LE CHER

Catégorie Piscicole : 1ère

Cette rivière ne coule que peu dans notre département mais ses affluents, Boron, Mousson et Pampeluze sont nombreux et possèdent les mêmes qualités et défauts que la rivière principale. S'écoulant sur des plateaux granitiques, le fond des cours d'eau est riche en sable et les truites ont une couleur brun or. Même si la densité en poisson est moins forte que dans les zones de montagne, en raison notamment des plans d'eau et de nombreux drainages, la croissance des truites est bonne et les belles, voire très belles surprises sont toujours possibles dans ce pays de calme bocage.

Ce sont des rivières de début de saison à pêcher au toc, le Cher par contre est une belle rivière pour la mouche.



L'ACTU DU SECTEUR

Côté PÊCHE :

INSTAURATION D'UN NOUVEAU PARCOURS NO KILL SUR LA SIOULE SUR LA PARTIE LIMITROPHE AVEC LE DÉPARTEMENT DE L'ALLIER : ENVIRON 2300 M DEPUIS LA CONFLUENCE AVEC LA GOURDONNE JUSQU'AU SEUIL DU MOULIN RODET.





Secteur



SANCY CÉZALLIER ARTENSE



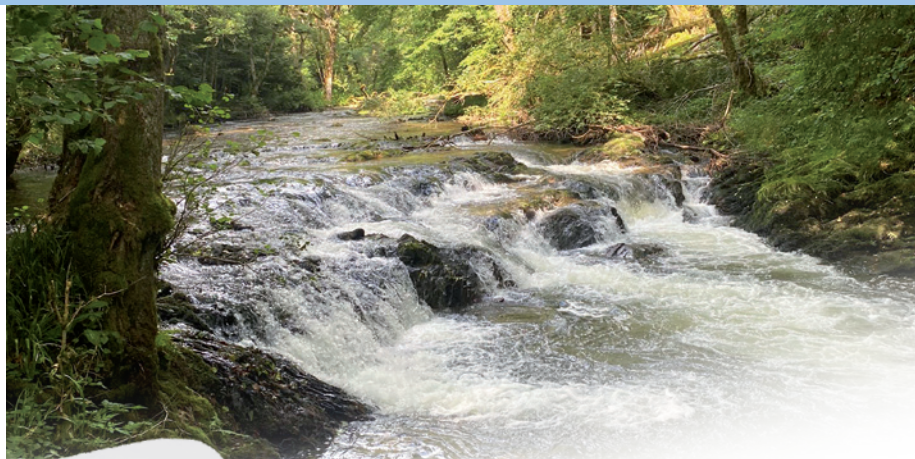
Info

A.A.P.P.M.A.

ARDES-SUR-COUZE,
BESSE-EN-CHANDESSE,
LA BOURBOULE, BOURG-LASTIC,
CHIDRAC, COUDES, ISSOIRE,
MESSEIX, LE MONT DORE,
MUROL, PERRIER, SAINT-DONAT,
SAINT-GERMAIN-LEMBRON,
SAINT-PIERRE-ROCHE,
LA TOUR D'Auvergne.

Le volcanisme dans tous ses états...

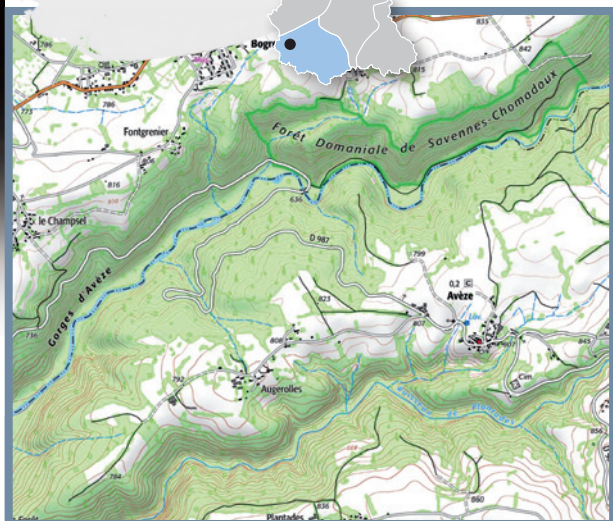
Dômes, puys, cônes, cratères, lacs, tourbières, ici, richesse et diversité ne sont pas de vains mots pour décrire ces paysages uniques en Europe. Règne de la nature à l'état pur, ce territoire qui s'étend de la chaîne des Puys au nord, au plateau du Cézallier au sud, en passant par le massif du Sancy, satisfait toutes les envies. A l'ouest, le Dauphiné d'Auvergne, aux couleurs ocre et aux accents méridionaux, vous conte au passage l'histoire de la Reine Margot, des châteaux et des églises romanes. La truite y est reine et sa pêche délicate, dans les grandes rivières, les lacs naturels de cratères et de barrages volcaniques.



Caractéristiques :

- ▲ Altitude : 636 m
- ∞ Longueur : plusieurs km
- || Niveau : Confirmé

1^{ère} CATÉGORIE : LA DORDOGNE DANS LES GORGES D'AVÈZE



La Dordogne dans les gorges d'Avèze est à découvrir absolument. Dans un premier temps, il faut dire qu'elle abrite une très belle population de truites avec des individus de taille plus que respectable. Ensuite, sa situation au cœur du Massif du Sancy au fond de gorges profondes bien arrosées lui assure un débit suffisant et une eau fraîche même lors des périodes les plus chaudes de l'année ; l'assurance de maintenir une certaine activité alimentaire chez nos belles fario sauvages. La pente est importante donc la rivière dévale rapidement vers la retenue de Bort. Cela dit vous serez étonné par la diversité des postes et de nombreux secteurs calmes sont présents.

**AAPPMA
LA TOUR D'Auvergne
ET MESSEIX
Contact :**

Accès : Par Avèze ou Messeix, prendre la RD 987.
Départ : depuis le pont routier.

Techniques : Toutes les techniques d'eau vives, hameçon(s) simple(s), ardillon(s) écrasé(s)
Secteur no kill de part et d'autre du pont.

Poissons : Truites, vairons.

**RENOUVELLEMENT
EN COURS**



LA COUZE D'ARDES

Catégorie Piscicole : 1ère

La Couze d'Ardes prend naissance à 1 400 m d'altitude sur les flancs du mont Chamaroux et se jette dans la rivière Allier au niveau du Breuil-sur-Couze. Coulant tour à tour sur des terrains volcaniques puis sédimentaires, la croissance des truites est très contrastée.

Dans le **cours amont**, une multitude de petits torrents grossissent la Couze d'Ardes. La technique reine : la très locale pêche à la barre.

Son **cours intermédiaire**, de Saint-Alyres-Montagne à Barrèges, est torrentueux : toc et vairon manié sont des techniques très prisées.

Dans la vallée et jusqu'à sa confluence avec l'Allier, la Couze d'Ardes est un cours d'eau puissant qui alterne plats et radiers. Les espèces sont plus diversifiées : goujons, vairons, chevaines viennent se mélanger aux truites de belle taille.

LA COUZE CHAMBON

Catégorie Piscicole : 1ère

La Couze Chambon est scindée en deux secteurs distincts séparés par le lac du même nom. Torrents et truites en amont, rivière large à peuplement diversifié en aval.

En amont, la Couze ne porte pas encore le nom de Chambon, c'est une succession de torrents qui confluent et se jettent dans le lac Chambon. Dans ce secteur aux magnifiques paysages les truites fario sont très nombreuses. Pour les débusquer, pêcher au toc, de préférence, sans oublier la sauterelle en été.

En aval, la Couze Chambon offre de beaux parcours (attention à l'accessibilité : sociétés privées vers Saint-Nectaire) à



L'ACTU DU SECTEUR

Côté PÊCHE :

LAC DE GUÉRY EST DEVENU PROPRIÉTÉ DU DÉPARTEMENT DU PUY-DE-DÔME. LA GESTION PISCICOLE ET HALIEUTIQUE ONT ÉTÉ CONFIÉES À LA FÉDÉRATION DE PÊCHE 63

TOUTES LES INFOS PAGES 25 ET SUR NOTE SITE : WWW.PECHE63.COM

la richesse piscicole parfois irrégulière. La rivière est riche en vairons et en goujons qu'il est toujours agréable de pêcher les pieds dans l'eau. Le lancer léger reste une technique très pratiquée pour la truite.

LA COUZE PAVIN

Catégorie Piscicole : 1ère

Des monts Dore à 1 700 m d'altitude à l'Allier, la Couze Pavin parcourt plus de 40 km au long desquels se succèdent, faciès torrentueux et « rases » qui méandrent sur les plateaux glaciaires. La rivière est tumultueuse, coulant au fond de gorges avant de s'assagir vers Saint-Floret, pour finalement se jeter dans l'Allier à Issoire.

Dans la **partie amont** de la Couze et de ses affluents les truites sont abondantes, noires de robe, et délicates à capturer. Le toc permet de pêcher partout et en toute saison. Le cours intermédiaire de la rivière a découpé le paysage : grossier par de nombreux affluents, la Couze Pavin coule entre falaises et coulées de laves. Toutes les techniques permettant de prospecter au fond des cavités assureront de belles pêches. Dans la **plaine**, sans réellement s'assagir, les cascades cèdent la place aux courants profonds et aux radiers. Toutes les techniques de pêche sont praticables et souvent payantes.

LA DORDOGNE

Catégorie Piscicole : 1ère

La Dordogne est une des rivières majeures du Puy-de-Dôme.

Des sources à sa sortie du département, le peuplement piscicole du bassin versant de la Dordogne est presque exclusivement constitué de truites fario.

Le **cours amont** draine les villes du Mont-Dore et de la Bourboule où il reçoit une multitude de ruisseaux qui lui confèrent son caractère torrentueux et imprévisible. Pêchez au toc ou à la surprise en été. Plus **en aval**, le ruisseau devenu rivière a modelé le plateau selon des vallées encaissées et des gorges d'accès délicats dont les célèbres gorges d'Avèze. La truite, présente en quantité, peut être recherchée au toc à l'anglaise, au vairon ou encore à la mouche.

La réputation de ce cours d'eau est sans conteste liée à la qualité de ses **affluents**. Du plus petit ruisseau de montagne au cours d'eau large d'une quinzaine de mètres, toutes les techniques peuvent être pratiquées, dans une nature magnifique.

LA RHUE

Catégorie Piscicole : 1ère

Cette magnifique rivière naît sur les pentes du puy Paillaret à 1 650 m d'altitude. **L'amont** de la rivière est riche de ses très nombreux affluents qui assurent une pêche de qualité. Sur ces ruisseaux, le toc ou les techniques de pêche à la surprise sont les plus efficaces. **En aval**, renforcée par ses affluents, elle coule au milieu de gorges jusque dans le département du Cantal. Les grosses truites sont nombreuses, à rechercher dans les fosses ou avec des sedges au coup du soir.





Secteur



VAL D'ALLIER VAL DE DORE



De part et d'autre de la rivière Allier

Info

A.A.P.P.M.A.

AUZAT-SUR-ALLIER,
BANQUE DE FRANCE, BEAULIEU,
BILLOM, COUDES,
LE CHEIX SUR MORGE,
LA CLERMONTOISE, COURNON,
COURPIERE/THIERS, ISSOIRE,
JUMEAUX, MARINGUES,
MICHELIN, PUY GUILLAUME,
RHENALU-AIRFORGE-
INTERFORGE, RIOM, ROYAT,
VEYRE MONTON,
VIC LE COMTE, E.G.F. ,
VALLÉE DU BÉDAT.

se découvrent des paysages pittoresques, des terroirs vignerons et des villages perchés aux pierres blondes, dont certains sont classés parmi les Plus Beaux Villages de France. Au nord, les étendues céréalières de la Limagne bordée à l'est par les monts du Forez et à l'ouest par la chaîne des Puys dévoilent sans retenue la richesse de leurs terres jalonnées de typiques colombiers en pisé. La rivière Allier compte sur les 120 km de notre département 35 espèces.

De nombreux plans d'eau à carnassiers et cyprinidés complètent l'offre de ce secteur.



1^{ère} CATÉGORIE :

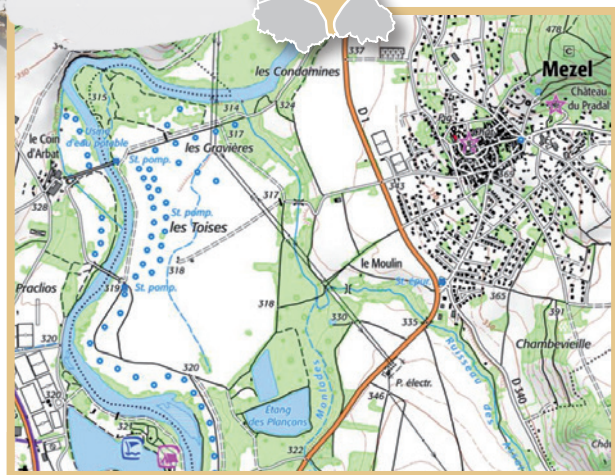
L'ALLIER AU PIED DES FALAISES DE MALMOUCHE

Caractéristiques :

▲ Altitude : 315 m

∫ Longueur : 1 km

|| Niveau : Tous



Par un bel après-midi d'été, quoi de plus agréable que d'aller pêcher la friture en famille ! Situé en bordure de la zone de protection des puits de captage de l'agglomération clermontoise, ce parcours propose un secteur courant peu profond favorable à la pratique de la pêche dans l'eau. Spirlins, ablettes, goujons, gardons ... fréquentent les lieux et résistent difficilement à un asticot bien présenté. Entre deux prises, vous aurez peut-être la chance d'apercevoir le guêpier ou l'hirondelle de rivage qui nichent tous deux dans la falaise.

Accès : Depuis Mezel, prendre le chemin qui mène au Pacage (les gravières). Se garer au bout du chemin, terminer à pied (environ 500 m).

Techniques : Pêche à la grattée, feeder, pêche des carnassiers.

Poissons : Friture, barbeaux, perches, brochets.

**AAPPMA
COURNON
Contact :**

**RENOUVELLEMENT
EN COURS**



L'ACTU DU SECTEUR

Côté PÊCHE :

CARPE DE NUIT : BONNE NOUVELLE POUR LES CARPISTES ! LA PÊCHE DE LA CARPE DE NUIT EST DÉSORMAIS POSSIBLE SUR L'INTÉGRALITÉ DE LA RIVIÈRE ALLIER ET CE DU 1^{ER} JANVIER AU 31 DÉCEMBRE.

LE CARREFOUR NATIONAL DE LA PÊCHE ET DES LOISIRS 2022 DOIT SE TENIR DU 21 AU 23 JANVIER

Le CNPL est de retour !
SAVE THE DATE

La fabrique de pêcheurs

GRANDE HALLE D'AUVERGNE
Clermont-Ferrand

21, 22 et 23
JANVIER 2022

Informations pratiques sur www.cnpl.fr

Événements Retrouvez nous sur

FLOAT TUBE : LA PÊCHE EN FLOAT TUBE SERA POSSIBLE SUR L'ÉTANG DE L'AUTOROUTE CERTAINS JOURS ; L'AAPPMA ÉTABLIRA UN CALENDRIER

≈ L'ALLIER

Catégorie Piscicole :
2ème domaine public

Longue de 410 km du Moure de la Gardille en Lozère à 1 503 m d'altitude à sa confluence avec la Loire à Nevers, 117 km traversent le département du Puy-de-Dôme. L'Allier est une rivière large (40 à 100 m) et capricieuse qui a su préserver son espace de liberté. Sauvage, souvent difficile d'accès, l'Allier possède un énorme potentiel piscicole et halieutique.

Dans son **cours supérieur**, l'Allier coule sur des terrains granitiques, métamorphiques et sédimentaires. Aux grands courants succèdent fosses et plats. Du Saut du Loup jusqu'à Cournon, poissons blancs et salmonidés se côtoient : ombres et truites laissent leur place, l'espace de quelques calmes, aux brochets, sandres et carpes. Ce secteur de rivière est le domaine privilégié des barbeaux, ablettes, chevaines et lotes de rivière. Les techniques de pêche au manié ou aux leurres sont très adaptées.

En aval de Cournon, l'Allier rejoint sa plaine alluviale où elle serpente, se perd en méandres et ralentit sa course. Brochets, sandres, carpes, gardons, perches vous réserveront de belles surprises, mais il faut savoir se repérer pour accéder aux postes les plus favorables.





≈ L'ALAGNON

Catégorie Piscicole : 2ème domaine privé

Ce cours d'eau de 2^{ème} catégorie descend des monts du Cantal. Rivière puissante, elle coule peu dans le Puy-de-Dôme avant de se jeter dans l'Allier au Saut du Loup. Si le peuplement piscicole est diversifié, l'Alagnon est surtout connue pour sa population d'ombres communs. C'est une rivière de courants et de radiers : lancer et mouche sont les techniques reines.

≈ LA DORE

Catégorie Piscicole : 2ème domaine public

Situé entre le barrage de Sauviat, à 6 km au sud de Courpière, et sa confluence avec l'Allier près du Pont de Ris, à la limite nord-est du département, ce parcours de 43 km de la Dore est particulièrement riche sur le plan piscicole.

Classée en 2^{ème} catégorie, domaine privé sur 8 km puis domaine public sur 35 km, la vallée recueillant la Dore 1^{ère} catégorie et le Miodet s'élargit alors dans une plaine alluviale.

De petits ruisseaux constituent les apports en rive gauche alors qu'en rive droite, le Couzon, la Durolle et la Credogne renforcent le bassin avec une eau riche en truites fario, vairons et goujons.

Le parcours supérieur compris entre Sauviat et Pont-de-Dore est une succession de courants et de zones calmes de profondeur variée. Il est particulièrement adapté à l'ombre commun qui cohabite avec truites, goujons, ablettes, gardons, carpes, chevesnes et quelques carnassiers. La présence du Saumon est également à signaler.

De Pont-de-Dore à l'Allier, la Dore possède un grand nombre de "coups spécifiques" à carpes, brochets, sandres, perches et fritures.





Secteur



LIVRADOIS FOREZ



Info

A.A.P.P.M.A.

AMBERT,
LA PROTECTRICE DE
LA DUROLLE, SAUXILLANGES,
COURPIERE/THIERS, E.G.F.

*Le Parc Naturel Régional
du Livradois-Forez*

offre de nombreuses richesses. Révélant un paysage montagnard de cols et de crêtes, et abritant de petites vallées où sont installés depuis des siècles les artisans couteliers et papetiers.

Terre d'artisanat et de tradition, le Livradois-Forez a la couleur et le caractère du fromage qui le symbolise, la Fourme d'Ambert, à la fois doux et corsé, rude et généreux. Ruisseaux et grandes rivières de montagne offrent à la truite et l'ombre un habitat de qualité. Des plans d'eau diversifient les milieux proposés.



Caractéristiques :

- ▲ Altitude : 1020 m
- ∫ Surface : 9 ha
- || Niveau : Tous



EAUX CLOSES :
LES ÉTANGS
DE LA COLOMBIÈRE

Les deux étangs présentés ici possèdent un charme indéniable. Le cadre est tout simplement dépaysant car la forêt recouvre la quasi intégralité du site. Les amateurs de champignons comestibles apprécient d'ailleurs également ce lieu. Côté pêche, le spot est réputé pour abriter une belle population de carpes avec des individus de tailles respectables. Depuis quelques années les sandres semblent présents en nombre. Les quelques zones humides qui entourent le plus grand étang offrent également des zones intéressantes pour la reproduction du brochet.

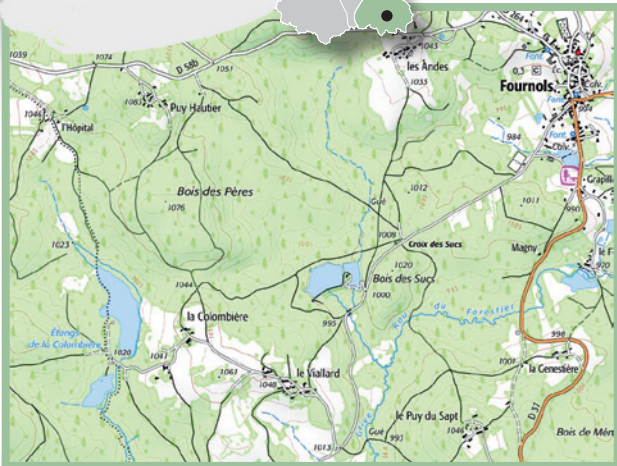
Accès : Par le stade de foot de Fournols.

Techniques : Toutes les techniques d'eaux calmes.

Poissons : Carpes, brochets, sandres et poissons blancs.

AAPPMA
DU LIVRADOIS
Contact :

RENOUVELLEMENT
EN COURS





LA DORE

Catégorie Piscicole : 1^{ère}

La Dore prend sa source en Livradois à 1 000 m d'altitude. Ruisseau coulant sur des terrains granitiques au milieu des forêts, son flot grossit avant de serpenter dans la plaine d'Ambert où elle reçoit son principal affluent la Dolore. Puis, jusqu'à Courpière, la Dore s'écoule à travers des gorges, en une succession de radiers, plats et plats courants.

En amont d'Arlanc, le peuplement piscicole de la Dore et de ses affluents est uniquement constitué de truites fario caractérisées par une robe brune délicatement tachetée de noir et de rouge.

D'Arlanc à Ambert, poissons blancs et carnassiers font malheureusement leur apparition. En été, de belles fritures d'ablettes, goujons et autres petites espèces raviront les pêcheurs les plus opiniâtres.

En aval d'Ambert, dès son entrée dans les gorges, le cours d'eau s'accélère, truites et ombres investissent à nouveau la rivière. Ici, les soirs d'été peuvent réserver de belles surprises, à la mouche. Attention, la taille de la truite est de 23 cm... et les tacons nombreux, soyez vigilants lorsque vous les relâchez. Dans cette partie de Dore moyenne il est important de pêcher les affluents. Petits ruisseaux, rivière de plaine, grande rivière courante, la diversité des faciès d'écoulement permet de pratiquer toutes les techniques : toc et vairon manié en début de saison, cuiller et mouche par la suite. La réussite réside en la qualité de la prospection, dans ce secteur il faut être curieux et tenter sa chance.

LA FAYE

Catégorie Piscicole : 1^{ère}

Principal affluent de la Dore moyenne, la Faye prend sa source à plus de 1 000 m d'altitude aux confins du département.

Cette rivière est tour à tour tumultueuse et soudain plus calme, coulant en forêt ou au fond de ravins. Très rapidement, elle augmente la largeur de son cours grâce à de nombreux affluents. L'ensemble de ces caractéristiques lui confère une grande variété d'écoulements, de refuges et de caches influençant directement la richesse en truites du cours d'eau, ainsi que la variété des techniques de pêche pouvant être mises en œuvre.

≈ L'ANCE DU NORD

Catégorie Piscicole : 1ère

Cette magnifique rivière prend sa source sur les hauteurs des monts du Forez du côté de Pierre-sur-Haute à plus de 1 400 m d'altitude.

Dans sa partie **amont**, jusqu'à Saint-Anthème, les eaux torrentueuses de l'Ance et de l'Ancette sont grossies par de nombreux petits ruisseaux de montagne ou « rases » dévalant à proximité de fermes d'altitudes appelées jasseries. Ici toutes les techniques peuvent être utilisées, le toc assurera des captures toute l'année.

Dans tous les cas, privilégiez une grande canne qui vous permettra de pêcher discrètement sur les plateaux et de passer inaperçu sous les frondaisons des arbres.

Plus en **aval**, avec l'arrivée de ruisseaux importants (l'Enfer, Thideron), l'Ance ralentit sa course et dessine quelques méandres dans la plaine de Saint-Clément-de-Valorgue, où radiers et plats se succèdent pour faire le bonheur de très nombreux pêcheurs. Si toutes les techniques peuvent être pratiquées, l'Ance reste le paradis des moucheurs grâce à un peuplement préservé de truites et d'ombres communs autochtones.

≈ EAU MÈRE ET AILLOUX

Catégorie Piscicole : 1ère

Ce bassin versant draine le flanc ouest du Livradois où le terme de chevelu de cours d'eau trouve toute sa signification. La seule description des deux principales rivières, l'Eau Mère et l'Ailloux, ne peut illustrer l'enchevêtrement de ruisseaux de ce territoire aux eaux limpides et au couvert forestier important. La densité de résineux est parfois problématique dans le Livradois, les plantations trop proches des cours d'eau ayant de malheureuses conséquences sur les populations de truites de certaines rivières.

Mais, la diversité des ruisseaux est telle que vous pourrez, sans aucun doute, faire de belles pêches en privilégiant la technique reine : le toc.



... L'ACTU DU SECTEUR

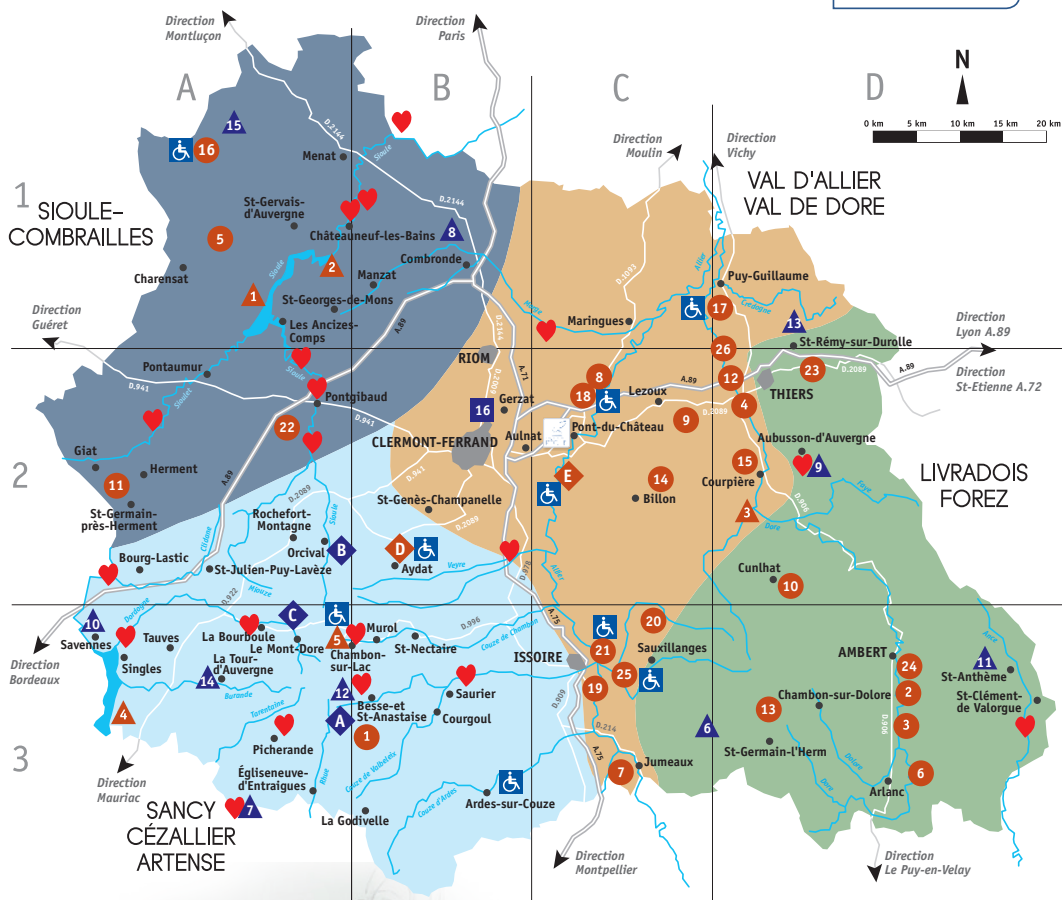
Côte PÊCHE :

SUITE À DES POLLUTIONS,
2 RÉSERVES DE PÊCHE SONT
INSTAURÉES :

- RUISSEAU DE GRANDE RIVE :
DU PONT DE LA RD252 AU BARRAGE
DE COMPENSATION LD LE BAROT
- RUISSEAU DE TONVIC : DU PONT DE
LA RD205 À LA CONFLUENCE AVEC
LA DORE



CARTE HALIEUTIQUE DU PUY-DE-DÔME



- Lacs et plans d'eau / Eaux closes
- ◇ Eaux closes accès particuliers
- △ Eaux libres
- Eaux libres accès particuliers
- Cyprinidés
- Salmonidés
- ♿ Accès Handicapés
- 🚤 Navigation possible ; selon les sites, le type d'embarcation autorisé peut varier
- 🌙 Carpe de nuit
- ❤ Parcours No Kill

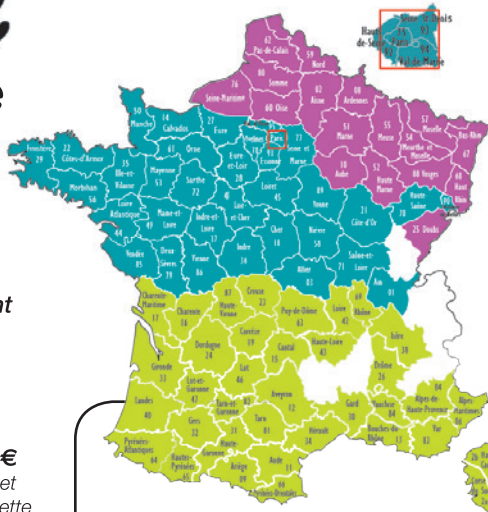


LACS ET PLANS D'EAU ACCESSIBLES

	Désignation	Surface	Altitude	Poissons	Communes	Caractéristiques
A	Lac Pavin (A3)	44 ha	1200 m	Ombles chevaliers, truites, perches	Besse-St-Anastaise	
B	Lac de Servières (A2)	15 ha	1200 m	Ombles chevaliers, truites, perches	Orcival	
C	Lac de Guéry (A2)	25 ha	1247 m	Truites, perches	Perpezat - Le Mont-Dore - Orcival - Saulzet-le-Froid	
D	Lac d'Aydat (B2)	66 ha	830 m	Brochets, carpes, sandres, fritures	Aydat	
E	Ecopôle Val d'Allier (C2)	10 ha	325 m	Brochets, carpes, sandres, fritures	Pérignat-sur-Allier	
1	Retenue des Fades-Besserve (A1)	400 ha	700 m	Brochets, carpes, sandres, fritures, perches, black bass	Les Ancizes	
2	Retenue de Queuille (A1)	53 ha	690 m	Carpes, brochets, sandres, fritures	Queuille	
3	Retenue de Sauviat (D2)	15 ha	460 m	Fritures, carpes	Sauviat	
4	Retenue de Bort-les-Orgues (A3)	1400 ha	540 m	Sandres, brochets, carpes, fritures	Bort-les-Orgues	
5	Lac Chambon (B3)	60 ha	875 m	Sandres, brochets, carpes, fritures	Chambon-sur-Lac	
6	Plan d'eau du Vernet (C3)	2,5 ha	776 m	Fritures, truites	Vernet-Chaméane	
7	Retenue de Gabacut (A3)	3 ha	923 m	Truites, fritures	Saint-Genes-Champespe	
8	Barrage du Sep (B1)	33 ha	500 m	Truites, fritures, tanches	Saint-Hilaire-La-Croix	
9	Plan d'eau d'Aubusson-d'Auvergne (D2)	25 ha	450 m	Fritures, carpes, truites	Aubusson d'Auvergne	
10	Plan d'eau du Béal-des-Roziers (A3)	4 ha	800 m	Truites, fritures	Messeix	
11	Retenue des Pradeaux (D3)	25 ha	1300 m	Truites, ombles de fontaine	Grandrif	
12	Plan d'eau des Hermines (A3)	10 ha	1150 m	Truites, fritures	Besse-St-Anastaise	
13	Plan d'eau des Prades (D1)	14 ha	650 m	Fritures, carpes, truites	Saint-Rémy-sur-Durolle	
14	Plan d'eau de La Tour-d'Auvergne (A3)	3 ha	1000 m	Carpes, fritures, truites	La Tour-d'Auvergne	
15	Plan d'eau du Quartier(A1)	1,5 ha	700 m	Carpes, fritures, truites	Pionsat	
16	Plan d'eau de la Vallée du Bédât (B2)	2 ha	390 m	Truites, fritures	Vallée du Bédât	
1	Lac de Bourdouze (B3)	25 ha	1150 m	Brochets, fritures	Besse-St-Anastaise	
2	Etang de Brugeailles (D3)	2 ha	530 m	Carpes, fritures	Marsac-en-Livradois	
3	Etang Cartier (D3)	0,8 ha	530 m	Carpes, fritures	Marsac-en-Livradois	
4	Etang du Chambon (D2)	1,2 ha	300 m	Fritures, carpes, brochets	Thiers	Carpodrome
5	Etang du Cheix (A1)	5 ha	680 m	Fritures, carpes, brochets	Biollet	
6	Etang de Chouvel (D3)	0,7 ha	570 m	Carpes, fritures	Arlanc	
7	Etang du Colombier (C3)	1 ha	400 m	Fritures, carpes, brochets	Brassac-les-Mines	
8	Plan d'eau les Couleyras (C2)	18 ha	300 m	Fritures, carpes, brochets	Joze	
9	Etang du Moulin de Croptes (C2)	4 ha	350 m	Fritures, carpes, brochets	Lezoux	
10	Plan d'eau de Cunlhat (D2)	4 ha	680 m	Fritures, carpes, truites	Cunlhat	
11	Etang de Fayat (A2)	11 ha	750 m	Carpes, brochets, truites	Herment	
12	Etang de la Dore (ou étang de l'autoroute) (D2)	5 ha	300 m	Carpes, fritures, black bass, brochets	Peschadoires	
13	Etangs de la Colombière (D3)	9 ha	1020 m	Fritures, carpes, truites	Aix-la-Fayette	
14	Etang de la Croix Percée (C2)	1,6 ha	410 m	Carpes, brochets, fritures, sandres	Billom	
15	Etang de la Fontaine qui pleut (D2)	1,5 ha	320 m	Fritures, black bass	Courpière	
16	Etang de Lachenal (A1)	1 ha	550 m	Carpes, sandres, fritures	Pionsat	
17	Etang les Grands Gravières (D1)	4 ha	300 m	Fritures, carpes, brochets	Puy-Guillaume	
18	Plan d'eau des Martailles (C2)	17 ha	300 m	Fritures, carpes, brochets	Les Martres-d'Artière	
19	Etang des Mayères (Sapin et Ouest) (C3)	25 ha	380 m	Fritures, carpes, brochets	Issoire	
20	Etang Lospeux (C3)	0,8 ha	460 m	Fritures, carpes, tanches	Sauxillanges	
21	Plan d'eau du Mas (C3)	10 ha	380 m	Fritures, carpes, brochets, black bass	Issoire	
22	Retenue d'Anschald (A2)	20 ha	780 m	Truites, carpes, fritures	Bromont-Lamothe	
23	Etang des Planchettes (D2)	0,8 ha	550 m	Carpes, fritures	La Monnerie-le-Montel	
24	Etang des Prairies (Ambert) (D3)	0,6 ha	530 m	Fritures, carpes, tanches	Ambert	
25	Etang des Prairies (Sauxillanges) (C3)	0,5 ha	430 m	Fritures, carpes, tanches	Sauxillanges	
26	Le Trou du Golf (D2)	7,5 ha	300 m	Fritures, carpes, brochets	Thiers	

J'adhère

au Club Halieutique Interdépartemental



Le Club Halieutique a été créé pour favoriser l'exercice de votre activité dans les meilleures conditions en aidant les fédérations qui vous accueillent à mettre en valeur leur domaine piscicole.

2 produits...

● La carte réciprocitaire interfédérale

«personne majeure» au prix unique de 100 €

Ce produit comprend la carte de pêche départementale et l'adhésion au Club Halieutique, matérialisée par une vignette de réciprocité pré-imprimée.

● La vignette Club Halieutique au prix de 35 €

Ce produit s'adresse aux pêcheurs n'ayant pas acquis la carte réciprocitaire interfédérale «personne majeure» mais une simple carte «personne majeure» d'une AAPPMA réciprocitaire sur laquelle sera apposée la vignette.

... qui offrent quoi ?

● La réciprocité !

*Les pêcheurs titulaires de l'un de ces 2 produits, une carte interfédérale «personne majeure» ou une carte «personne majeure» + la vignette, peuvent pêcher dans **91 départements** de France !*

Bon à savoir

La réciprocité vous est offerte si vous êtes titulaire d'une carte «hebdomadaire», d'une carte «personne mineure» (12/18 ans), d'une carte «découverte» (-12 ans) ou d'une carte découverte «femme» !*

** Attention : vous ne bénéficiez de ces avantages que si l'AAPPMA à laquelle vous avez adhéré est réciprocitaire.*

N'ATTENDEZ PLUS !

Demandez le dépliant et consultez le site internet du département où vous pêchez, vous y trouverez tous les renseignements nécessaires !

La carte interfédérale «personne majeure» du CHI ou la carte «personne majeure» accompagnée de la vignette CHI, vous permet de pêcher dans 91 départements :

■ les 37 départements

du Club Halieutique Interdépartemental (CHI)

■ les 37 départements

de l'Entente Halieutique du Grand Ouest (EHGO)

■ les 17 départements

de l'Union Réciprocitaire du Nord Est (URNE)



Le Club Halieutique Interdépartemental (CHI)

Résidence «Concorde 1»

23 Rue Marechal de Turenne, 66100 Perpignan

Tél : 04 68 50 80 12 - Fax : 04 68 50 85 40

club-halieutique@wanadoo.fr - www.club-halieutique.com

NOUVEAUTÉ : LE LAC DE GUÉRY

Le Département du Puy-de-Dôme a fait l'acquisition en 2020, dans le cadre de la politique des ENS (Espaces Naturels Sensibles), du lac de Guéry. Dans le même temps, les élus départementaux ont fait le choix d'autoriser la pratique de la pêche sur ce site naturel exceptionnel et de confier la gestion piscicole et halieutique à la Fédération de Pêche et de Protection des Milieux Aquatiques du Puy de Dôme.

L'objectif principal des ENS est de préserver les habitats naturels fragiles présents sur le lac ainsi que toutes les espèces animales et végétales qu'ils abritent. Pour plus d'informations : <https://ens.puy-de-dome.fr/les-ens/lac-de-guery.html>

Une gestion piscicole permettant des pratiques de pêche variées et adaptées à un public familial est instaurée. Des déversements de truites adultes sont prévus tout au long de la saison de pêche. En 2021, 3 tonnes ont été introduites et pour 2022, les déversements devraient rester dans les mêmes proportions.

La pêche sur le lac de Guéry est possible grâce à l'ajout d'une option (annuelle, hebdomadaire ou journalière) sur une carte permettant de pratiquer sur les eaux libres du département du Puy-de-Dôme.

Dénomination	Prix
Journalière	7.5€
Hebdomadaire	27€
Annuelle personne majeure	53€
Annuelle personne mineure	19€
Annuelle – 12 ans	2€

Ces options sont disponibles sur le site www.cartedepeche.fr et chez tous les dépositaires du département.

Au niveau réglementaire, il faut retenir que :

- La pêche est ouverte dès le premier samedi du mois d'avril ;
- Tous les modes de pêche sont autorisés sans amorçage ;
- 4 salmonidés de plus de 23 cm peuvent être conservés journallement ;
- une maille fenêtrée est instaurée sur le brochet afin de préserver les poissons trophées (prélèvement d'1 brochet par jour et par pêcheur entre 60 et 80cm).

Pour le moment la navigation est interdite mais une [procédure pour modifier l'arrêté préfectoral relatif à la navigation et tenter d'autoriser la pratique du float tube](#) est en cours.

Evidemment, l'intégralité de la réglementation est disponible sur place et sur notre site internet : www.peche63.com



La mise en œuvre de l'IPR (Indice Poisson Rivière) consiste à mesurer l'écart entre la composition du peuplement sur une station donnée (diversité, densité des populations) et la composition du peuplement attendue en situation de référence ; c'est-à-dire dans des conditions pas ou très peu modifiées par l'homme. Plus la valeur IPR est faible, meilleure est la qualité.

Analyse par valeur IPR

●	excellent (1)
●	bon (10)
●	médiocre (9)
●	mauvais (3)
●	très mauvais (1)
○	absence de poissons (1)

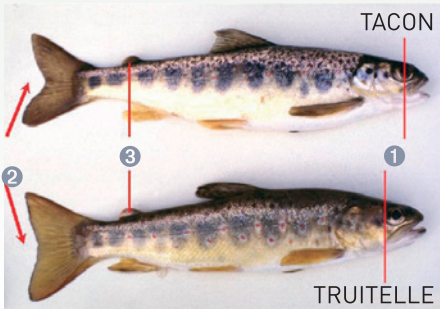


Truitelle ≠ jeune saumon (tacon)

Trois caractères doivent être observés en priorité :

- La bouche ① est plus petite chez le tacon : l'extrémité de la mâchoire ne dépasse pas le milieu de l'œil alors qu'elle atteint l'arrière de l'œil chez la truitelle.
- La nageoire caudale ② est très échancrée chez le tacon, peu chez la truitelle.
- La nageoire adipeuse ③, de bleuâtre à grise chez le tacon, possède une bordure rouge orangée ou brune, généralement très visible chez la truitelle.

La compétition entre ces deux salmonidés est faible. Les truitelles, plus agressives, occupent préférentiellement des secteurs à courant modéré. Les tacons, dotés de nageoires pectorales davantage développées et d'un corps plus fusiforme, colonisent des secteurs peu profonds, à forte turbulence et courant rapide (radiers).



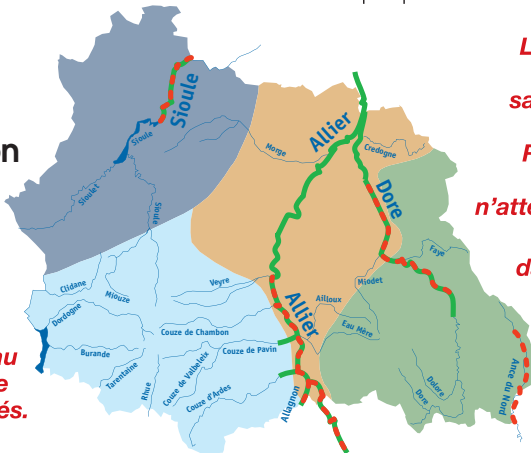
Ombre commun ≠ chevesne



4 caractères principaux les différencient :

- La bouche ①, petite et tournée vers le bas chez l'ombre, elle est largement fendue chez le chevesne.
- La présence d'une nageoire adipeuse ② (entre la dorsale et la caudale) uniquement chez l'ombre.
- La ponctuation noire ③, sur le dos et la nageoire dorsale, uniquement chez l'ombre.
- La nageoire dorsale ④, longue et haute chez l'ombre, elle est beaucoup plus réduite chez le chevesne ; ce dernier caractère n'est utilisable qu'à partir d'une taille d'environ 15-20 cm.

Zone de répartition
de l'ombre
et du saumon



Remettons à l'eau avec délicatesse les tacons capturés.

L'ombre est une espèce classée "vulnérable" ; sa taille légale de capture est de 35 cm. Remettez délicatement à l'eau tout individu n'atteignant pas cette longueur. Quota journalier dans le 63 : 1/J/pêcheur.

- Rivières à saumons
- - - Rivières à ombres



LES ÉCREVISSES

AUTOCHTONE

ÉCREVISSES À PATTES BLANCHES

Austropotamobius pallipes pallipes

Ecrevisse commune de nos ruisseaux,
coloration allant du vert au brun.
Taille maximum environ 14 cm.

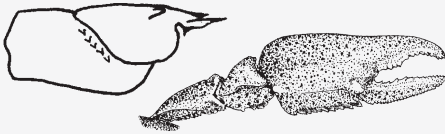
Bords du rostre non parallèles (convergeants)

1 épine latérale (parfois 2)

Crête médiane lisse

*Crête post-orbitaire
formant un tubercule*

3 à 5 épines de chaque côté en arrière du sillon cervical



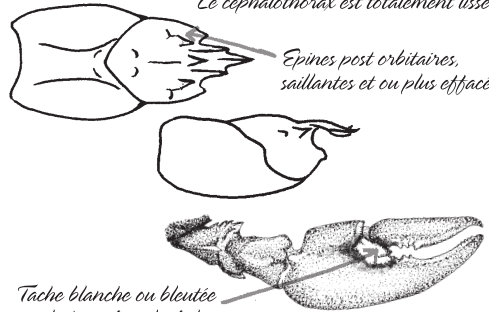
ÉCREVISSES DE CALIFORNIE (dite signal)

Pacifastacus leniusculus

Ne pas confondre avec l'écrevisse à Pieds
Rouges, espèce en voie d'expansion. Facile à
reconnaître par son céphalothorax lisse et la
tache blanche (ou bleue) à la commissure des
doigts. S'adapte à de nombreux milieux (plans
d'eau, rivières). Taille maximum → 18 cm.
Comportement : les pinces sont remontées et
forment un angle supérieur à 90° par rapport
au corps en cas de menace.

Le céphalothorax est totalement lisse.

*Épines post orbitaires,
saillantes et ou plus effacées.*



*Tache blanche ou bleutée
sur la face dorsale de la pince.*



Pêche
INTERDITE

**EN TOUTE SAISON
DANS LE DÉPARTEMENT
DU PUY-DE-DÔME.**



RÉGLEMENTATION DE LA PÊCHE DES ÉCREVISSES NON AUTOCHTONES

- Pour les capturer, vous devez être en possession d'une carte de pêche (complète, femme, jeune ou vacances).



ECREVISSES AMÉRICAINES

Orconectes limosus

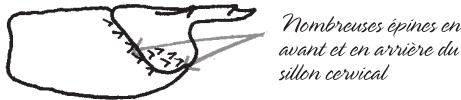
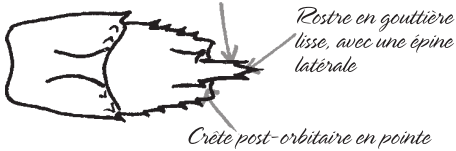
Espèce répandue, adaptée aux eaux limoneuses, très fréquente dans les plans d'eau et les cours d'eau situés en aval.

Pinces généralement assez grêles.

Abdomen bicolore (brun et brun rougeâtre).

Taille maximum 13 cm, généralement 8-9 cm.

Bords du rostre presque parallèles



Ergot caractéristique en arrière de la pince



En 1^{ère} catégorie, la pêche de ces écrevisses est autorisée pendant la période d'ouverture de la truite, du 13 mars au 19 septembre.

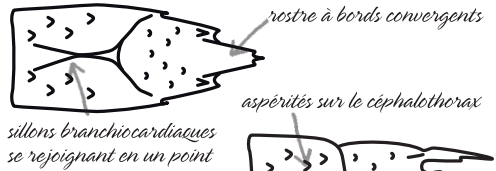
En 2^e catégorie, la pêche est ouverte toute l'année.

Le seul mode de pêche autorisé est la balance de diamètre inférieur ou égal à 30 cm, à raison de 6 par pêcheur.

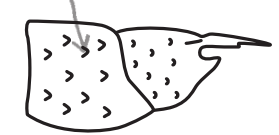
ECREVISSES DE LOUISIANE

Procambarus clarkii

Une autre espèce vient d'être découverte dans notre département ; avec ses pinces munies de tubercules et son corps à dominante rouge, elle est facile à reconnaître. Taille maximum 15 cm.



un ou deux ergots internes sur le carpopodite



tubercules rouges sur les pinces



PÊCHE RÉGLEMENTÉE

Ces espèces sont susceptibles de provoquer des déséquilibres biologiques :

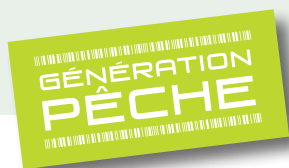
- elles ne doivent pas être introduites.
- quelle que soit leur taille elles ne doivent en aucun cas être relâchées
- leur détention et leur transport sont interdits à l'état vivant

Apprendre autrement

La découverte de la pêche de loisir est un enjeu fort pour assurer le maintien et le développement de notre activité.

Si vous souhaitez apprendre à pêcher, vous initier à une nouvelle technique de pêche, vous perfectionner ou découvrir le fonctionnement des écosystèmes aquatiques, plusieurs possibilités s'offrent à vous dans notre département.

Pour tous renseignements
04.73.92.56.29
apn@peche63.com



Le PDIPN

(Pôle Départemental Initiation Pêche Nature) est une structure d'animation interne à la FDPMA 63 qui organise :

● **Des APN (Atelier Pêche Nature) pour les jeunes à partir de 8 ans :**
cours d'initiation aux différentes techniques de pêche, lors de sessions de 18 séances, en rivières, lacs et plans d'eau ;

3 APN le mercredi après-midi :

- Val d'Allier basé à Pont du Château
- Val de Dore Livradois Forez basé à Thiers
- Combrailles basé au barrage des Fades

2 APN le samedi matin :

- Couzes-Val d'Allier amont basé à Issoire
- Sioulet Chavanon basé à Herment

1 APN le samedi après-midi :

- Sancy basé au Lac Chambon

● Pour les groupes constitués (école, centre de loisirs, ... à tout âge)

- **Des interventions pédagogiques** sur le thème de l'eau et des milieux aquatiques : cycle de l'eau, faune caractéristique ;
- **Des sorties pêche.**

En mode **Fête de la Pêche**
ÉVÉNEMENT
Dimanche 5 juin 2022

RENSEIGNEZ-VOUS
AUPRÈS DE L'AAPPMA LA PLUS
PROCHE DE CHEZ VOUS, PEUT-ÊTRE
ORGANISE-T-ELLE DES ANIMATIONS.

Vivez l'expérience de la pêche...
cartedepeche.fr

Génération Pêche

LES GUIDES DE PÊCHE

Les moniteurs GUIDE DE PÊCHE indépendants sont tous des professionnels qui ont reçu une formation complète. En effet, pour exercer cette profession, il est indispensable de détenir le Brevet Professionnel JEPS « Moniteur Guide de Pêche de Loisirs » et la carte « Professionnel Jeunesse et Sports ». **Certains d'entre eux sont conventionnés par la FDPMA63.**

Les partenaires FDPMA

- **David DOMAS** +33 (0)6.79.31.62.58
Instant Pêche
contact@instantpeche.fr - <https://www.instantpeche.fr>
- **Benoît FABRE** +33 (0)6.33.04.14.73
Vous propose de découvrir ou de vous perfectionner à la pêche de la truite en eaux vives, aux appâts naturels ou aux leurres artificiels.
fabre.benoit@gmx.fr
guidepeche.unblog.fr
- **Thibaut FABRE** +33 (0)6.63.19.28.40
fabrethibaut02@gmail.com
www.pecheauvergne.com
- **Jonathan FAYOLLE** +33 (0)6.70.22.51.21
Moniteur guide de pêche diplômé
Truites et carnassiers aux leurres du bord.
jonathfay23@gmail.com
- **Julien KATZENFORT** +33 (0)6.48.67.17.64
Sancy Guidage Pêche.
julien_katzenfort@hotmail.fr
www.sancyguidagepeche.fr/
- **Pierre PAPELARD** +33 (0)7.84.91.20.51
Pêche Arverne, une passion à partager.
pechearverne@gmail.com
pechearverne.fr

Les autres guides du département 63

- **Dominique BATTISTONI** +33 (0)6.74.57.43.76
domibatti@hotmail.fr
www.sejours-peche-auvergne.fr/
www.facebook.com/sejourspecheauvergne/
- **Geoffray BEGARD** +33 (0)6.71.78.12.09
www.fishing-in-france.pro
info@fishing-in-france.pro 
- **Bernard BOISSON** +33 (0)7.61.60.25.96
bernard@aucoupducarnassier.fr
www.aucoupducarnassier.fr/
- **Romain BRUGIERE** +33 (0)6.68.00.91.84
romain0704@free.fr
www.carnauvergne.fr/
- **Vincent CADIERGUES** +33 (0)6.70.79.67.01
auvergnefishing@gmail.com
auvergnefishing.com/
- **Frank COUDIERE** +33 (0)6.60.11.47.44
<http://franckcoudiere.com/>
Capsancy@yahoo.com
- **Emmanuel ESTIVAL** +33 (0)6.08.37.14.52
emmanuel.estival@orange.fr
www.peche-sioule.com/
- **Alain GOURIN** +33 (0)6.08.05.82.76
alain.gourin@sfr.fr
- **Fabien MERCIER** +33 (0)6.70.86.22.91
contact@auvergne-peche.com
www.auvergne-peche.com/
- **Mickael MICLET** +33 (0)6.42.56.12.76
miclet.mickael@free.fr
www.alapechealamouche.fr/
- **Thierry MILLOT** +33 (0)6.08.91.04.46
thierry.millot@wanadoo.fr
www.guidepechemouche.com
- **Benoit PIREYRE** +33 (0)6.44.02.14.56
benoitpeche63@gmail.com
www.peche-loisirs-auvergne.fr
- **David SIMON** +33 (0)6.62.42.21.37
dav.simon63@gmail.com
www.stage-peche-carnassiers.fr/index.html
- **Pablo VERNIER** +33 (0)6.78.30.15.66
www.facebook.com/gardezlapechepablovernier
vernier.pablo@gmail.com
gardezlapeche.com
- **Stéphane VOISSIER** +33 (0)7.67.29.75.21
contact@villa-colombier.com - <https://www.guide-peche-sioule.fr/>

LA PÊCHE 63

c'est en ligne !

Conception et impression : SIMAN (+33(0)4 73 98 10 70) - Illustrations L'Imagines : Anne-Marie Guérim Gaudillet



et sur

www.pecche63.com



FÉDÉRATION DU PUY-DE-DÔME POUR LA PÊCHE ET LA PROTECTION DU MILIEU AQUATIQUE

14 allée des eaux et forêts

Site de Marmilhat Sud - 63370 LEMPEDES

Tél. +33 (0)4 73 92 56 29

accueil@pecche63.com - www.pecche63.com

Directeur de la publication : G. Godet

Comité de rédaction : R. Bianco, L. Bortoli, F. Desmolles, R. Dubusse

Crédits photos : M. Miclet, M. Mestas, C. Monier, OFB, J. Katzenfort, S. Boutonnet OTC, C. Kurlikowski, A. Sancho, L. Madelon FNPF, L. Locatelli, J.-B. Cokelaer, M. Raynaud

Avec la participation financière de :



La Région
Auvergne-Rhône-Alpes



