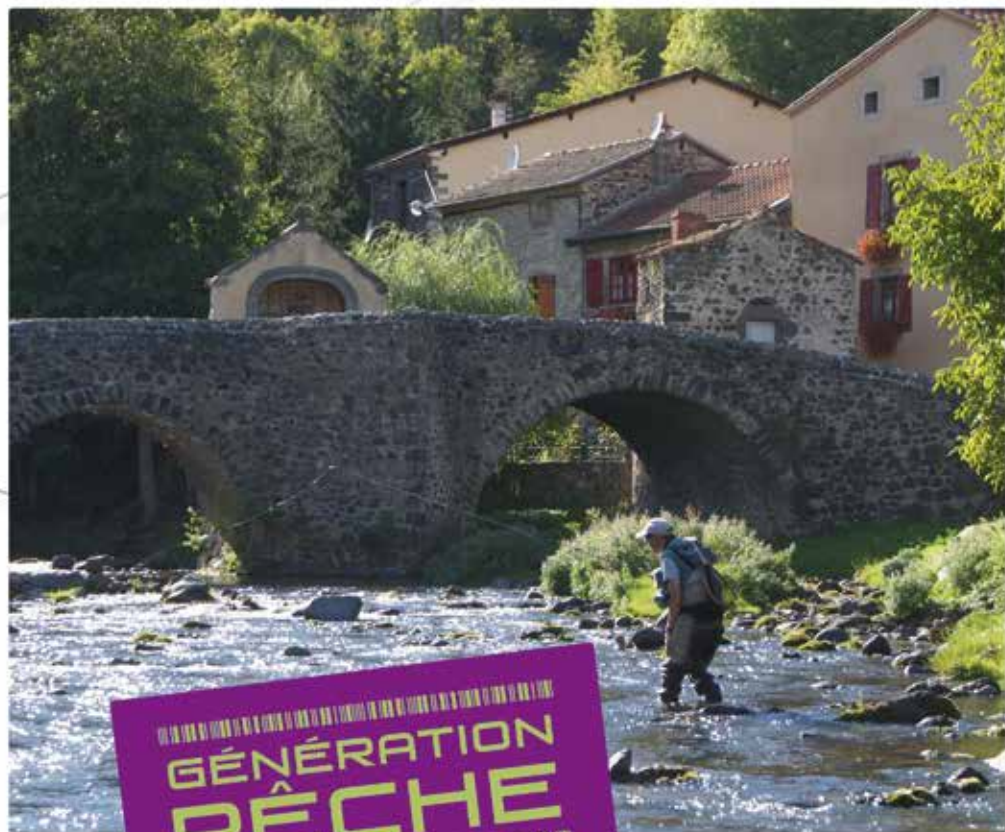


Guide de

Pêche

63

EDITION 2019
N°32



LES PÊCHERS DU PUY-DE-DÔME SE REUNISSENT POUR LA PREMIÈRE FOIS EN 2019 POUR LA FÊTE DE LA PÊCHE
GÉNÉRATION PÊCHE
LES PÊCHERS DU PUY-DE-DÔME SE REUNISSENT POUR LA PREMIÈRE FOIS EN 2019 POUR LA FÊTE DE LA PÊCHE



Fédération départementale de pêche
et de protection du milieu aquatique
du Puy-de-Dôme

www.peche63.com



FÉDÉRATION DÉPARTEMENTALE
PÊCHE

Édito

ACTIONS – REACTIONS AU DEREGLEMENT CLIMATIQUE : ON PEUT FAIRE MIEUX !

Nous aurions pu axer cet Edito plus spécialement sur les actions menées avec nos Personnels en matière du Loisir Pêche et de Protection des Milieux Aquatiques.

Mais l'actualité exige que nous revenions une fois encore sur la sécheresse (4^{ème} année consécutive en 2018) :

- il ne suffira plus d'en parler, mais d'agir autrement qu'avec des Arrêtés, qui ne prennent pas en compte la réalité du moment sur la situation hydrique de nos cours d'eau.
- il ne suffit pas de continuer à prodiguer des flots de paroles sur l'environnement en laissant la main invisible du marché économique détruire la biodiversité et réchauffer l'atmosphère !

Plus on tarde, plus on fait peser le fardeau sur les générations suivantes, et plus les mesures nécessaires seront coûteuses.

- il suffit de se référer au rapport du GIEC (Groupe Intergouvernemental d'experts sur l'évolution du climat) qui juge réalisable de limiter la hausse de la température à condition de transformer radicalement les systèmes de productions. Nous pouvons y arriver que si l'Agriculture par exemple revoit son modèle productiviste de manière drastique et s'attelle à la restructuration de la biodiversité.

Il ne suffit pas pour l'Administration d'être sur le Qui-Vive en matière de Police de l'Eau mais au moins que tous respectent les AP ? en plus des incivilités individuelles qui existent malheureusement (pompages, déchets...).

Des mesures bien orchestrées peuvent aider à sécuriser l'accès à l'Eau et à l'Alimentation ou permettre d'améliorer la santé pour tous. Il faut savoir éviter de gaspiller l'eau (bien commun) et de la prélever autrement !

En conclusion, n'y a-t-il pas un manque d'ambition en matière de gouvernance climatique en FRANCE, EN EUROPE et dans le MONDE ???

Ceci étant, et malgré toutes ces problématiques, nous vous souhaitons de pratiquer avec un réel plaisir votre sport favori en une belle saison de Pêche 2019. Prendre sa carte, en adhérant à une Association de Pêche (AAPPMA), c'est militer – contribuer – s'engager pour l'Environnement, les Milieux Aquatiques et le Développement du Territoire.

Soyons vigilants à toutes atteintes – Soyons Lanceurs d'Alerte !

Halieutiquement vôtre,

P/O L'équipe fédérale,
Le Président
Guy Godet

Avec la participation financière de :



La Région
Auvergne-Rhône-Alpes



Carte halieutique



4 ZONES distinctes correspondant à des entités territoriales définies par la géologie du département :

Secteur Combrailles / Sioule
Pays des étangs et de la Sioule

Secteur Sancy / Cézallier / Artense
Lacs de montagne et eaux vives

Secteur Val d'Allier - Val de Dore
Les grandes rivières de plaine

Secteur Livradois - Forez
La truite en pays sauvage

LA PÊCHE SE DÉCLINE SUR :

- 11 000 km de rivières de 1^{ère} catégorie (salmonidés dominants) ;
- 300 km de rivières de 2^{ème} catégorie dont 200 km de domaine public ;
- 3 grands barrages EDF pour un total de 1 653 ha (dont 1 cogéré par le Cantal et la Corrèze) ;
- 450 ha de plans d'eau et de lacs naturels en accès libre et/ou privilégié avec une carte de pêche du département ;
- environ 3 000 plans d'eau dont 98 % sont privés, parmi ceux-ci certains sont accessibles avec des droits à la journée.

Sommaire

BON À SAVOIR 4

Secteurs

SILOULE COMBRAILLES 5 - 8

SANCY CÉZALLIER ARTENSE 9 - 12

VAL D'ALLIER - VAL DE DORE 13 - 16

LIVRADOIS FOREZ 17 - 20

CARTE HALIEUTIQUE
DU DÉPARTEMENT 22

LES PLANS D'EAU 23

PÊCHES ÉLECTRIQUES 2017 24

CONNAÎTRE LES ESPÈCES 25

ECREVISSES 26/27

HEBERGEMENTS 28

APPRENDRE AUTREMENT 29

GUIDES DE PÊCHE 30

JOURNÉE DE LA PÊCHE 31

Carte 63

DÉPARTEMENTALE DE PÊCHE
DU PUY-DE-DÔME
incluse



- **Ouverture au public :**

Lundi : 9h-11h30 / 13h30-16h30
Mardi : - / 13h30-16h30
Mercredi : 9h-11h30 / 13h30-16h30
Jeudi : - / 13h30-16h30
Vendredi : 9h-11h30 / 13h30-16h
(T) 04 73 92 56 29 - (F) 04 73 90 47 08

- **Pôle administratif :**

accueil@peche63.com
Responsable administrative :
Isabelle Germain
Agent administratif :
Nathalie Janton

- **Pôle technique et développement :**

Responsable technique :
François Desmolles
f.desmolles@peche63.com
Responsable développement :
Luc Bortoli
l.bortoli@peche63.com
Technicien :
Lilian Bonnafoux
l.bonnafoux@peche63.com

- **GARDERIE FÉDÉRALE :**

Chargé de développement Ouest A75 :
Jean-Noël Martin - 06 30 45 65 72
jn.martin@peche63.com
Agent de développement Est A75 :
Nouari Boulemkhali - 06 79 12 77 23
n.boulemkhali@peche63.com

- **ATELIER PÊCHE NATURE :**
(T) 04 73 92 56 29 - apn@peche63.com

- **Salmoniculture fédérale :**

La Villetour - 63610 BESSE
pisciculture@peche63.com
(T/F) 04 73 79 57 91

- Responsable de la pisciculture :**

Marc Mestas - 06 82 68 33 27
Technicien hautement qualifié :
Patrice Boile - 06 37 57 00 48
Technicien qualifié :
Philippe Segaud - 06 37 16 30 64

- **Service départemental AFB**
Agence Française de la Biodiversité :
9, allée des eaux et forêts 63370 LEMPDES
04 73 14 52 62 - sd63@afbiodiversité.fr

www.peche63.com

Bureau / Conseil d'administration fédéral

Election du 23 mars 2016

Président	M. Guy GODET	Membres du CA	M. Hervé BRUGIERE M. Stéphane CORRE M. Bernard FONTBONNE M. Alain TARRASON
Trésorier	M. Gérard POINT		
Trésorier adjoint	M. Régis HONAJZER		
Secrétaire	M. Christian BAYET		
Secrétaire adjoint	M. Pierre METZGER	Représentant des Pêcheurs amateurs aux Engins	M. Thierry CIBERT
Vice-président	M. Christian ESPY	Suppléant au représentant des Pêcheurs amateurs aux Engins	M. THIOLIERE
Vice-président	M. Richard DUBUSSE		
Vice-président	M. René BIANCO		

Secteur

Sioule Combrailles



Info

A.A.P.P.M.A.

LES ANCIZES,
CHATEAUNEUF-LES-BAINS,
LA CLERMontoISE,
COMBRONDE,
E.G.F., GIAT, HERMENT,
MONTFERMY,
CHAPDES-BEAUFORT,
PIONSAT, PONTAUMUR,
PONTGIBAUD,
SAINT-ELOY-LES MINES.

Au fil de l'eau...

Vastes plateaux boisés entre Auvergne et Limousin, les Combrailles laissent libre cours à l'eau sous toutes ses formes : rivières, ruisseaux, étangs... autant de repères secrets pour pêcheurs amateurs ou avertis. La Sioule s'y déroule majestueusement, entre gorges profondes et méandres sinueux, offrant au visiteur des possibilités infinies de balades et de détente, avec en point de mire la chaîne des Puys toute proche.



LA SIOULE

Catégorie Piscicole : 1^{ère}

La Sioule prend naissance dans le **massif du Sancy**, à 1 200 m d'altitude. Après de fortes pentes volcaniques, elle s'écoule sur la plaine glaciaire de Pontgibaud, avant de s'enfoncer dans des gorges d'origine granitique et métamorphique.

De nombreux affluents viennent grossir son flot : le ruisseau de montagne devient une puissante rivière où les truites partagent leur territoire avec l'ombre commun et le saumon.

• Parcours amont :

Dans sa partie amont, la Sioule et ses affluents ont toutes les caractéristiques des torrents de montagne. Toutes les techniques au toc sont reines.

• Parcours intermédiaire :

Ce cours intermédiaire commence dans la plaine de Pontgibaud où la rivière est large et sinueuse. En aval, son cours s'accélère avant de se jeter dans le Barrage des Fades-Besserves. Ici, c'est le domaine de la mouche, des techniques fines au toc mais également de méthodes plus traditionnelles telles que lancer et vairon manié.

• Parcours aval :

Dans le Puy-de-Dôme, le cours inférieur s'écoule dans des gorges. La rivière est

large et riche en végétaux, les écoulements sont diversifiés, grands plats, courants rapides, pieds de falaise, profonds, cette diversité est synonyme de richesse et de variété piscicole. L'ombre commun et la truite fario vous attendent.

LE SIOULET

Catégorie Piscicole : 1^{ère}

Le Sioulet n'est pas une rivière de montagne, de sa source à 900 m d'altitude, elle s'écoule sur le plateau granitique des Combrailles jusqu'à sa confluence avec la Sioule dans le barrage des Fades-Besserves. Ici les truites ont une magnifique couleur jaune brun et vivent au milieu de nombreuses petites espèces, vairons, goujons, lamproies de planer, loches...

D'amont en aval cette rivière n'est jamais torrentueuse, elle coule par alternance dans des gorges et du bocage, accélérant son cours ou prenant son temps au milieu des arbres. Grands plats et courants sont un paradis pour les moucheurs. Dans les secteurs de gorge, toc et lancer léger sont les techniques les plus appropriées.



LE CHER

Catégorie Piscicole : 1^{ère}

Cette rivière ne coule que peu dans notre département mais ses affluents, Boron, Mousson et Pampeluze sont nombreux et possèdent les mêmes qualités et défauts que la rivière principale. S'écoulant sur des plateaux granitiques, le fond des cours d'eau est riche en sable et les truites ont une couleur brun or. Même si la densité en poisson est moins forte que dans les zones de montagne, en raison notamment des plans d'eau et de nombreux drainages, la croissance des truites est bonne et les belles, voire très belles surprises sont toujours possibles dans ce pays de calme bocage.

Ce sont des rivières de début de saison à pêcher au toc, le Cher par contre est une belle rivière pour la mouche.

L'ACTU du secteur

Afin d'améliorer la compréhension par les pêcheurs et faciliter les contrôles, les 2 parcours no kill de l'AAPPMA de Montfermy ont été fusionnés :

- Limite aval : partie haute de la cascade de Montfermy
- Limite amont : seuil Longchambon
- Technique : mouche, hameçon(s) simple(s) ardillon(s) écrasé(s)



**Parcours
NO KILL**



SAUVAGNAT

1^{ère} CATÉGORIE DOMAINE PRIVÉ

Caractéristiques :

- ▲ Altitude : 677 m
- S Longueur : environ 2000 m
- || Niveau : Confirmé

Le Petit Sioulet au Pont d'Herment



Nous sommes à une quinzaine de kilomètre de la source du Sioulet qui serpente ici dans un paysage de bocage, typique des Combrailles. Large de 5 à 6 m, la rivière offre de nombreuses sous berges aux truites qui arborent une couleur brun doré. Ce parcours, qui recèle quelques poissons de plus de 30 cm, impose une bonne maîtrise de la technique employée car la ripisylve est très dense.

Accès : La rivière coupe la RD 987 entre Herment et Sauvagnat

Départ : En amont du pont de la RD 987

Techniques : Lancer, Toc

Poissons : Truite

AAPPMA : Herment

Contact :

04.73.22.14.04

Courriel : bachelier.denis@orange.fr

Secteur

Sancy-Cézallier Artense



Info

A.A.P.P.M.A.

ARDES-SUR-COUZE,
BESSE-EN-CHANDESSE,
LA BOURBOULE, BOURG-LASTIC,
CHIDRAC, COUDES, ISSOIRE,
MESSEIX, LE MONT DORE,
MUROL, PERRIER, SAINT-DONAT,
SAINT-GERMAIN-LEMBRON,
SAINT-PIERRE-ROCHE,
LA TOUR D'Auvergne.

Le volcanisme dans tous ses états...

Dômes, puys, cônes, cratères, lacs, tourbières, ici, richesse et diversité ne sont pas de vains mots pour décrire ces paysages uniques en Europe. Règne de la nature à l'état pur, ce territoire qui s'étend de la chaîne des Puys au nord, au plateau du Cézallier au sud, en passant par le massif du Sancy, satisfait toutes les envies. A l'ouest, le Dauphiné d'Auvergne, aux couleurs ocres et aux accents méridionaux, vous conte au passage l'histoire de la Reine Margot, des châteaux et des églises romanes. La truite y est reine et sa pêche délicate, dans les grandes rivières, les lacs naturels de cratères et de barrages volcaniques.



LA COUZE D'ARDES

Catégorie Piscicole : 1^{ère}

La Couze d'Ardes prend naissance à 1 400 m d'altitude sur les flancs du mont Chamaroux et se jette dans la rivière Allier au niveau du Breuil-sur-Couze. Coulant tour à tour sur des terrains volcaniques puis sédimentaires, la croissance des truites est très contrastée.

Dans le **cours amont**, une multitude de petits torrents grossissent la Couze d'Ardes. La technique reine : la très locale pêche à la barre.

Son **cours intermédiaire**, de Saint-Alyres-Montagne à Barrèges, est torrentueux : toc et viron manié sont des techniques très prisées.

Dans la vallée et jusqu'à sa confluence avec l'Allier, la Couze d'Ardes est un cours d'eau puissant qui alterne plats et radiers. Les espèces sont plus diversifiées : goujons, vairons, chevaines viennent se mélanger aux truites de belle taille.

LA COUZE CHAMBON

Catégorie Piscicole : 1^{ère}

La Couze Chambon est scindée en deux secteurs distincts séparés par le lac du même nom. Torrents et truites en amont, rivière large à peuplement diversifié en aval.

En amont, la Couze ne porte pas encore le nom de Chambon, c'est une succession de torrents qui confluent et se jettent dans le lac Chambon. Dans ce secteur aux magnifiques paysages les truites fario sont très nombreuses. Pour les débusquer, pêcher au toc, de préférence, sans oublier la sauterelle en été.

En aval, la Couze Chambon offre de beaux parcours (attention à l'accessibilité : sociétés privées vers Saint-Nectaire) à la richesse piscicole parfois irrégulière. La rivière est riche en vairons et en goujons qu'il est toujours agréable de pêcher les pieds dans l'eau. Le lancer léger reste une technique très pratiquée pour la truite.

LA COUZE PAVIN

Catégorie Piscicole : 1^{ère}

Des monts Dorés à 1 700 m d'altitude à l'Allier, la Couze Pavin parcourt plus de 40 km au long desquels se succèdent, faciès torrentueux et « rases » qui méandrent sur les plateaux glaciaires. La rivière est tumultueuse, coulant au fond de gorges avant de s'assagir vers Saint-Floret, pour finalement se jeter dans l'Allier à Issoire.

Dans la **partie amont** de la Couze et de ses affluents les truites sont abondantes, noires de robe, et délicates à capturer. Le toc permet de pêcher partout et en toute saison. Le cours intermédiaire de la rivière a découpé le paysage : grossie par de nombreux

affluents, la Couze Pavin coule entre falaises et coulées de laves. Toutes les techniques permettant de propecter au fond des cavités assureront de belles pêches.

Dans **la plaine**, sans réellement s'assagir, les cascades cèdent la place aux courants profonds et aux radiers. Toutes les techniques de pêche sont praticables et souvent payantes.

LA DORDOGNE

Catégorie Piscicole : 1^{ère}

La Dordogne est une des rivières majeures du Puy-de-Dôme. Des sources à sa sortie du département, le peuplement piscicole du bassin versant de la Dordogne est presque exclusivement constitué de truites fario.

Le **cours amont** draine les villes du Mont-Dore et de la Bourboule où il reçoit une multitude de ruisseaux qui lui confèrent son caractère torrentueux et imprévisible. Pêchez au toc ou à la surprise en été.

Plus **en aval**, le ruisseau devenu rivière a modelé le plateau selon des vallées encaissées et des gorges d'accès délicats dont les célèbres gorges d'Avèze. La truite, présente en quantité, peut être recherchée au toc à l'anglaise, au viron ou encore à la mouche.

La réputation de ce cours d'eau est sans conteste liée à la qualité de ses **affluents**. Du plus petit ruisseau de montagne au cours d'eau large d'une quinzaine de mètre, toutes les techniques peuvent être pratiquées, dans une nature magnifique.

LA RHUE

Catégorie Piscicole : 1^{ère}

Cette magnifique rivière naît sur les pentes du puy Paillaret à 1 650 m d'altitude. **L'amont** de la rivière est riche de ses très nombreux affluents qui assurent une pêche de qualité. Sur ces ruisseaux, le toc ou les techniques de pêche à la surprise sont les plus efficaces.

En aval, renforcée par ses affluents, elle coule au milieu de gorges jusque dans le département du Cantal. Les grosses truites sont nombreuses, à rechercher dans les fosses ou avec des sedges au coup du soir.

L'ACTU du secteur



Des travaux d'amélioration de la continuité écologique sur le ruisseau des Plantades ont été entrepris par la Fédération 63 (avec les AAPPMA de Messeix et La Tour).

Cet affluent de la Dordogne dans les gorges d'Aveze possède un fort potentiel pour la reproduction de la truite fario.

Une buse infranchissable a donc été remplacée par un pont ce qui permettra aux géniteurs de la Dordogne de gagner les frayères situées en amont (des milliers de mètres carré de surface favorable à la reproduction à nouveau disponibles).



MESSEIX

1^{ère} CATEGORIE

La Clidane au moulin de Lavergne

Caractéristiques :

- ▲ Altitude : 672 m
- S Longueur :
environ 1500 m
- || Niveau :
Confirmé



Sinueuse au milieu de gorges préservées et verdoyantes, la Clidane fut l'un des derniers refuges de la Loutre avant qu'elle soit protégée. D'une largeur moyenne de 6 mètres mêlant radiers, plats courants et gours profonds, elle abrite une belle population de truites car la qualité du milieu permet une large reproduction naturelle. Les berges boisées rendent la pêche technique et les belles surprises peuvent être au rendez-vous.

Accès : depuis Bourg Lastic prendre direction Messeix par la RD 987. Juste après le pont sous l'autoroute A89 prendre la première route à droite (Direction Chalamel - Les moulins). Poursuivre (600 m) et prendre une piste carrossable sur la gauche puis descendre (1 km) jusqu'au moulin de Lavergne.

Départ : En amont du moulin

Techniques : Lancer, Toc, Mouche

Poissons : Truite

AAPPMA : Messeix

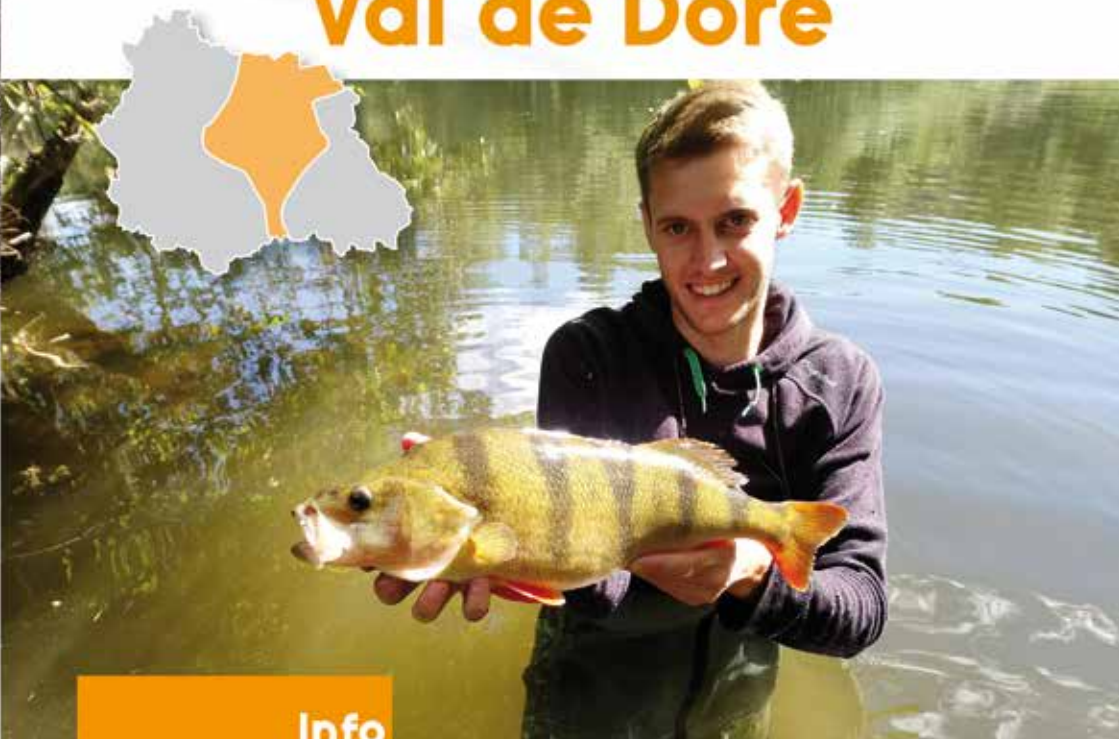
Contact :

04.73.88.21.16

Courriel : laurent.berger2@sfr.fr

Secteur

Val d'Allier Val de Dore



Info

A.A.P.P.M.A.

AUZAT-SUR-ALLIER,
BANQUE DE FRANCE, BEAULIEU,
BILLON, COUDES,
LE CHEIX SUR MORGE,
LA CLERMontoISE, COURNON,
COURPIERE/THIERS, ISSOIRE,
JUMEAUX, MARINGUES,
MICHELIN, PUY GUILLAUME,
RHENALU-AIRFORGE-
INTERFORGE, RIOM, ROYAT,
VEYRE MONTON,
VIC LE COMTE, E.G.F.,
VALLÉE DU BÉDAT.

De part et d'autre de la rivière Allier

se découvrent des paysages pittoresques, des terroirs vigneron et des villages perchés aux pierres blondes, dont certains sont classés parmi les Plus Beaux Villages de France. Au nord, les étendues céréalières de la Limagne bordée à l'est par les monts du Forez et à l'ouest par la chaîne des Puys dévoilent sans retenue la richesse de leurs terres jalonnées de typiques colombiers en pisé. La rivière Allier compte sur les 120 km de notre département 35 espèces.

De nombreux plans d'eau à carnassiers et cyprinidés complètent l'offre de ce secteur.



L'ALLIER

Catégorie Piscicole :
2^{ème} domaine public

Longue de 410 km du Moure de la Gardille en Lozère à 1 503 m d'altitude à sa confluence avec la Loire à Nevers, 117 km traversent le département du Puy-de-Dôme. L'Allier est une rivière large (40 à 100 m) et capricieuse qui a su préserver son espace de liberté. Sauvage, souvent difficile d'accès, l'Allier possède un énorme potentiel piscicole et halieutique.

Dans son **cours supérieur**, l'Allier coule sur des terrains granitiques, métamorphiques et sédimentaires. Aux grands courants succèdent fosses et plats. Du Saut du Loup jusqu'à Cournon, poissons blancs et salmonidés se côtoient : ombres et truites laissent leur place, l'espace de quelques calmes, aux brochets, sandres et carpes. Ce secteur de rivière est le domaine privilégié des barbeaux, ablettes, chevaines et lotes de rivière. Les techniques de pêche au manié ou aux leurres sont très adaptées.

En aval de Cournon, l'Allier rejoint sa plaine alluviale où elle serpente, se perd en méandres et ralentit sa course. Brochets, sandres, carpes, gardons, perches vous réserveront de belles surprises, mais il faut savoir se repérer pour accéder aux postes les plus favorables.

L'ALAGNON

Catégorie Piscicole :
2^{ème} domaine privé

Ce cours d'eau de 2^{ème} catégorie descend des monts du Cantal, Rivière puissante, elle coule peu dans le Puy-de-Dôme avant de se jeter dans l'Allier au Saut du Loup.

Si le peuplement piscicole est diversifié, l'Alagnon est surtout connue pour sa population d'ombres communs. C'est une rivière de courants et de radiers : lancer et mouche sont les techniques reines.

LA DORE

Catégorie Piscicole :
2^{ème} domaine public

Situé entre le barrage de Sauviat, à 6 km au sud de Courpière, et sa confluence avec l'Allier près du Pont de Ris, à la limite nord-est du département, ce parcours de 43 km de la Dore est particulièrement riche sur le plan piscicole.

Classée en 2^{ème} catégorie, domaine privé sur 8 km puis domaine public sur 35 km, la vallée recueillant la Dore 1^{ère} catégorie et le Miodet s'élargit alors dans une plaine alluviale. De petits ruisseaux constituent les apports en rive gauche alors qu'en rive droite, le Couzon,





la Durolle et la Credogne renforcent le bassin avec une eau riche en truites fario, vairons et goujons.

Le parcours supérieur compris entre Sauviat et Pont-de-Dore est une succession de courants et de zones calmes de profondeur variée. Il est particulièrement adapté à l'ombre commun qui cohabite avec truites, goujons, ablettes, gardons, carpes, chevesnes et quelques carnassiers. La présence du Saumon est également à signaler.

De Pont-de-Dore à l'Allier, la Dore possède un grand nombre de "coups spécifiques" à carpes, brochets, sandres, perches et fritures.



L'ACTU du secteur

La circulation des véhicules à moteur est interdite en dehors des chemins ruraux ou communaux et des voies privées ouverte au public. Aussi, merci de laisser vos véhicules sur les chemins et les accès au cours d'eau, sans empiéter sur les berges ou grèves (plage de galet) ceci afin de respecter les espaces naturels.

CARREFOUR NATIONAL

PÊCHE & LOISIRS

PREMIER FANTÔME
POISSON D'EAU DOUCE

30 ans de pêche

TRUITE 18 / 19 / 20
CARNASSIER
CARPE + COUP
MER + EXOTIQUE

JANVIER 2019

GRANDE HALLE D'AUVERGNE
CLERMONT-FERRAND

www.pêche-loisirs.com 04 71 22 20 11 11 22

Facebook Twitter Instagram YouTube

Partenaires: Auvergne, Auvergne-Rhône-Alpes, Fédération Française de Pêche, Fédération Française de Carpes et Poissons, Fédération Française de Truite, Fédération Française de Mer, Fédération Française de Pêche et de Loisirs

AUZAT LA COMBELLE -
BEAULIEU

2^{ème} CATÉGORIE

Caractéristiques :

- ▲ Altitude : 412 m
- ∞ Longueur : + de 2000m
- || Niveau :
Débutant à confirmé

L'Allagnon



Après une succession de secteurs de gorges dans le Cantal puis la Haute-Loire, l'Allagnon entre dans le département du Puy de Dôme et étale ses méandres dans une plaine alluviale à fort intérêt écologique. Ici, les cyprinidés d'eaux vives côtoient les truites et les ombres communs. Classé en 2^{ème} catégorie piscicole, ce parcours permet de prolonger la saison de pêche sportive en automne, lorsque la première catégorie est fermée.

Accès : En arrivant par Beaulieu ou de La Combelle :
Parking à proximité d'une passerelle aujourd'hui interdite à la circulation

Départ : En amont de la passerelle

Techniques : Toc et Mouche

Poissons : Ombres, Truites, Barbeaux et friture

AAPPMA :

Beaulieu

06.66.55.69.39

Courriel : yamde.simon@orange.fr

Secteur Livradois Forez



Info A.A.P.P.M.A.

AMBERT,
SAINT-REMY-SUR-DUROLLE,
SAUXILLANGES,
COURPIERE/THIERS, E.G.F.

Le Parc Naturel Régional

du Livradois-Forez offre de nombreuses richesses. Révélant un paysage montagnard de cols et de crêtes, et abritant de petites vallées où sont installés depuis des siècles les artisans couteliers et papetiers. Terre d'artisanat et de tradition, le Livradois-Forez a la couleur et le caractère du fromage qui le symbolise, la Fourme d'Ambert, à la fois doux et corsé, rude et généreux. Ruisseaux et grandes rivières de montagne offrent à la truite et l'ombre un habitat de qualité. Des plans d'eau diversifient les milieux proposés.



LA DORE

Catégorie Piscicole : 1^{ère}

La Dore prend sa source en Livradois à 1 000 m d'altitude. Ruisseau coulant sur des terrains granitiques au milieu des forêts, son flot grossit avant de serpenter dans la plaine d'Ambert où elle reçoit son principal affluent la Dolore. Puis, jusqu'à Courpière, la Dore s'écoule à travers des gorges, en une succession de radiers, plats et plats courants. **En amont d'Arlanc**, le peuplement piscicole de la Dore et de ses affluents est uniquement constitué de truites fario caractérisées par une robe brune délicatement tachetée de noir et de rouge.

D'Arlanc à Ambert, poissons blancs et carnassiers font malheureusement leur apparition. En été, de belles fritures d'ablettes, goujons et autres petites espèces raviront les pêcheurs les plus opiniâtres.

En aval d'Ambert, dès son entrée dans les gorges, le cours d'eau s'accélère, truites et ombres investissent à nouveau la rivière. Ici, les soirs d'été peuvent réserver de belles surprises, à la mouche. Attention, la taille de la truite est de 23 cm... et les tacons nombreux, soyez vigilants lorsque vous les relâchez.

Dans cette partie de Dore moyenne il est important de pêcher les affluents. Petits ruisseaux, rivière de plaine, grande rivière courante, la diversité des faciès d'écoulement permet de pratiquer toutes les techniques : toc et vairon manié en début de saison, cuiller

et mouche par la suite. La réussite réside en la qualité de la prospection, dans ce secteur il faut être curieux et tenter sa chance.

LA FAYE

Catégorie Piscicole : 1^{ère}

Principal affluent de la Dore moyenne, la Faye prend sa source à plus de 1 000 m d'altitude aux confins du département. Cette rivière est tour à tour tumultueuse et soudain plus calme, coulant en forêt ou au fond de ravins. Très rapidement, elle augmente la largeur de son cours grâce à de nombreux affluents. L'ensemble de ces caractéristiques lui confère une grande variété d'écoulements, de refuges et de caches influençant directement la richesse en truites du cours d'eau, ainsi que la variété des techniques de pêche pouvant être mises en œuvre.

L'ANCE DU NORD

Catégorie Piscicole : 1^{ère}

Cette magnifique rivière prend sa source sur les hauteurs des monts du Forez du côté de Pierre-sur-Haute à plus de 1 400 m d'altitude. Dans sa partie **amont**, jusqu'à Saint-Anthème, les eaux torrentueuses de l'Ance et de l'Ancette sont grossies par de nombreux petits ruisseaux de montagne ou « rases »



dévalant à proximité de fermes d'altitudes appelées jasseries. Ici toutes les techniques peuvent être utilisées, le toc assurera des captures toute l'année.

Dans tous les cas, privilégiez une grande canne qui vous permettra de pêcher discrètement sur les plateaux et de passer inaperçu sous les frondaisons des arbres. Plus en **aval**, avec l'arrivée de ruisseaux importants (l'Enfer, Thideron), l'Ance ralentit sa course et dessine quelques méandres dans la plaine de Saint-Clément-de-Valorgue, où radiers et plats se succèdent pour faire le bonheur de très nombreux pêcheurs. Si toutes les techniques peuvent être pratiquées, l'Ance reste le paradis des moucheurs grâce à un peuplement préservé de truites et d'ombres communs autochtones.

EAU MÈRE ET AILLOUX

Catégorie Piscicole : 1^{ère}

Ce bassin versant draine le flanc ouest du Livradois où le terme de chevelu de cours d'eau trouve toute sa signification. La seule description des deux principales rivières, l'Eau Mère et l'Ailloux, ne peut illustrer l'enchevêtrement de ruisseaux de ce territoire aux eaux limpides et au couvert forestier important. La densité de résineux est parfois problématique dans le Livradois, les plantations trop proches des cours d'eau

L'ACTU du secteur

Une étude commandée par le Parc Naturel Régional du Livradois Forez dans le cadre de l'animation du site Natura 2000 Dore et Affluents et réalisée par la FDPMA63 a permis de mettre en évidence plusieurs foyers de populations d'écrevisses à pattes blanches.

Un bon signal pour la qualité des milieux et surtout une vraie responsabilité de conservation pour les gestionnaires !



ayant de malheureuses conséquences sur les populations de truites de certaines rivières. Mais, la diversité des ruisseaux est telle que vous pourrez, sans aucun doute, faire de belles pêches en privilégiant la technique reine : le toc.



GRANDRIF
SAINT ANTHEME

1^{ère} CATÉGORIE

Caractéristiques :

▲ Altitude : 1250 m

S Superficie : 25 ha

|| Niveau :
Débutant à confirmé

Le Barrage des Pradeaux



Créé dans les années 40, à des fins de production électrique, ce lac de barrage, situé sur les communes de Grandrif et Saint-Anthème, offre aujourd'hui un cadre agréable pour la pratique de la pêche. Le site présente un caractère très sauvage et permet un vrai dépaysement pour les pêcheurs et les amateurs de nature.

Accès : Par des pistes à partir du Col des Pradeaux sur la route Ambert - Montbrison ; un parking est facilement identifiable à 300m du plan d'eau.

Techniques : Lancer, mouche et pêche au flotteur

Poissons : Truites fario autochtones, vairons et goujons + déversement d'ombles, de truites

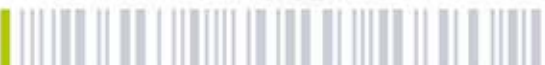
AAPPMA :

Du Livradois

04 73 95 62 51

Courriel : christian.espy0861@orange.fr

Attention, l'ouverture a lieu chaque année le samedi de Pentecôte et le canotage et la baignade sont strictement interdits.



J'adhère

au Club Halieutique Interdépartemental

Pourquoi ?

Pour bénéficier d'une large réciprocité et pêcher dans 91 départements !

- **Les 37 départements** du Club Halieutique Interdépartemental (CHI)
- **Les 37 départements** de l'Entente Halieutique du Grand Ouest (EHGO)
- **Les 17 départements** de l'Union Réciprocaire du Nord Est (URNE)

Comment ?

En acquittant la carte interfédérale «personne majeure» (96 €) ou la vignette du Club Halieutique (30 €)*.

* si vous êtes déjà titulaire d'une carte «personne majeure» départementale.



2 produits...

- **La carte réciprocitaire interfédérale «personne majeure» au prix unique de 96 €**

Ce produit comprend la carte de pêche départementale et l'adhésion au Club Halieutique, matérialisée par une vignette de réciprocité pré-imprimée.

- **La vignette Club Halieutique au prix de 30 €**

Ce produit s'adresse aux pêcheurs n'ayant pas acquis la carte réciprocitaire interfédérale «personne majeure» mais une simple carte «personne majeure» sur laquelle sera apposée la vignette.

...qui offrent quoi ?

La réciprocité !

Les pêcheurs titulaires de l'un de ces 2 produits, une carte interfédérale «personne majeure» ou une carte «personne majeure» + la vignette, peuvent pêcher dans 91 départements de France !

Le Club Halieutique

a été créé pour favoriser l'exercice de votre activité dans les meilleures conditions en aidant les fédérations qui vous accueillent à mettre en valeur leur domaine piscicole.

Bon à savoir

La réciprocité vous est offerte* si vous êtes titulaire d'une carte « hebdomadaire », d'une carte « personne mineure » (12/18 ans), d'une carte « découverte » (-12ans) ou d'une carte découverte « femme » !



Le Club Halieutique Interdépartemental
Résidence «Concorde 1» - 23 Rue de Turenne, 66100 Perpignan
Tél : 04 68 50 80 12
club-halieutique@wanadoo.fr - www.club-halieutique.com

Carte halieutique du Puy-de-Dôme



Lacs et plans d'eau / Eaux closes ○

Eaux closes accès particuliers ◇

Eaux libres △

Eaux libres accès particuliers □

Cyprinidés ●

Salmonidés ●



Accès Handicapés



Navigation possible ; selon les sites, le type d'embarcation autorisé peut varier



Carpe de nuit



Parcours No Kill

Lacs et plans d'eau accessibles

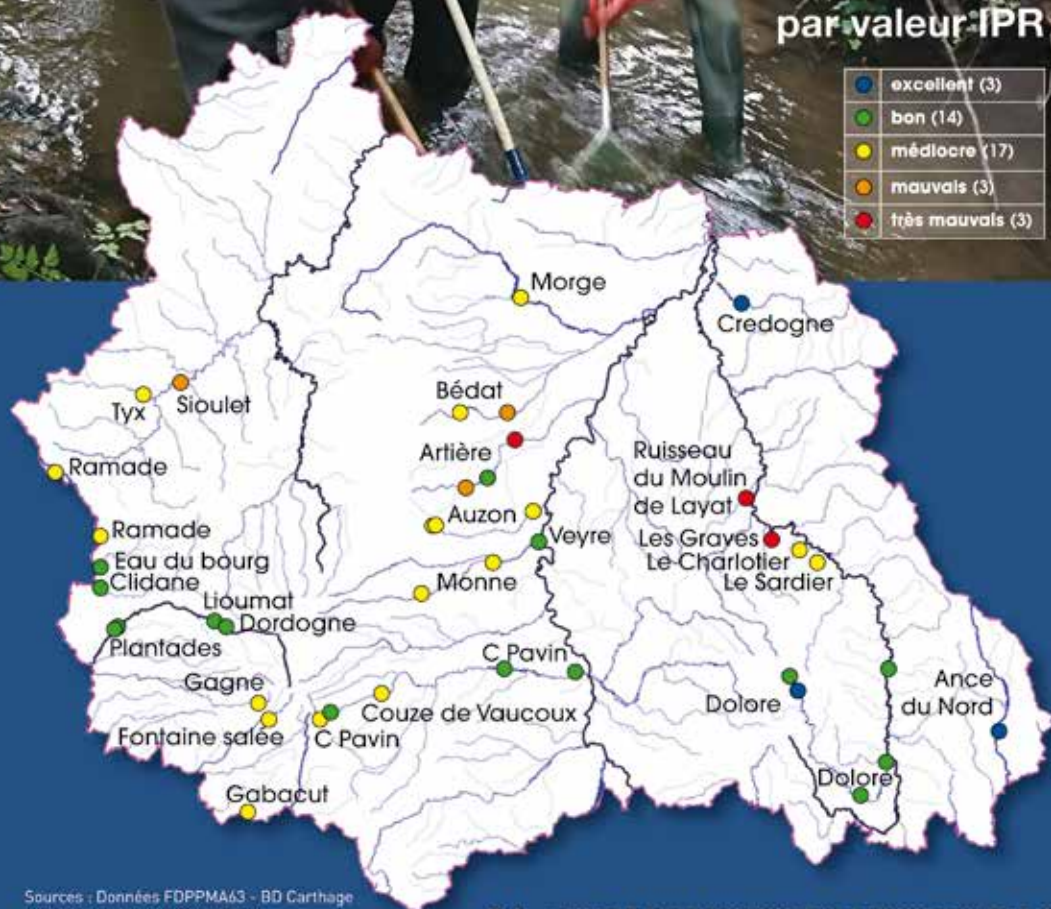
	Désignation	Surface	Altitude	Poissons	Communes	Caractéristiques
	Lac Pavin (A3)	44 ha	1200 m	Ombles chevaliers, truites, perches	Besse-St-Anastaise	
	Lac d'Aydat (B2)	66 ha	830 m	Brochets, carpes, sandres, fritures	Aydat	
	Écopôle Val d'Allier (C2)	10 ha	325 m	Brochets, carpes, sandres, fritures	Pébrignat-sur-Allier	
	Retenue des Fades-Besserve (A1)	400 ha	700 m	Brochets, carpes, sandres, fritures, perches, black bass	Les Ancizes	
	Retenue de Queuille (A1)	53 ha	690 m	Carpes, brochets, sandres, fritures	Queuille	
	Retenue de Sauviat (D2)	15 ha	460 m	Fritures, carpes	Sauviat	
	Retenue de Bort-les-Orgues (A3)	1400 ha	540 m	Sandres, brochets, carpes, fritures	Bort-les-Orgues	
	Lac Chambon (B3)	60 ha	875 m	Sandres, brochets, carpes, fritures	Chambon-sur-Lac	
	Étang du Pont d'Andoux (C1)	2,5 ha	300 m	Fritures, truites, sandres	Maringues	
	Retenue de Gabacut (A3)	3 ha	923 m	Truites, fritures	Saint-Genès-Champespe	
	Barrage du Sep (B1)	33 ha	500 m	Truites, fritures, tanches	Saint-Hilaire-La-Croix	
	Plan d'eau d'Aubusson-d'Auvergne (D2)	25 ha	450 m	Fritures, carpes, truites	Aubusson d'Auvergne	
	Plan d'eau du Béal-des-Roziers (A3)	4 ha	800 m	Truites, fritures	Messeix	
	Retenue des Pradeaux (D3)	25 ha	1300 m	Truites, ombles de fontaine	Grandrif	
	Plan d'eau des Hermines (A3)	10 ha	1150 m	Truites, fritures	Besse-St-Anastaise	
	Plan d'eau des Prades (D1)	14 ha	650 m	Fritures, carpes, truites	Saint-Rémy-sur-Durolle	
	Plan d'eau de La Tour-d'Auvergne (A3)	3 ha	1000 m	Carpes, fritures, truites	La Tour-d'Auvergne	
	Plan d'eau de la Vallée du Bédat (B2)	2 ha	390 m	Truites, fritures	Vallée du Bédat	
	Lac de Bourdouze (B3)	25 ha	1150 m	Brochets, fritures	Besse-St-Anastaise	
	Étang de Brugaillies (D3)	2 ha	530 m		Marsac-en-Livradois	
	Étang Cartier (D3)	0,8 ha	530 m		Marsac-en-Livradois	
	Étang du Chambon (D2)	1,2 ha	300 m	Fritures, carpes, brochets	Thiers	Carpodrome
	Étang de Chauttes (D3)	1 ha	520 m		Ambert	
	Étang du Chevalet (A1)	4 ha	650 m	Carpes, gardons, perches, tanches, sandres	Charensat	
	Étang de Chouvel (D3)	0,7 ha	570 m		Arlanc	
	Étang du Colombier (C3)	1 ha	400 m	Fritures, carpes, brochets	Brassac-les-Mines	
	Plan d'eau les Couleyras (C2)	18 ha	300 m	Fritures, carpes, brochets	Joze	
	Étang du Moulin de Croptes (C2)	4 ha	350 m	Fritures, carpes, brochets	Lezoux	
	Plan d'eau de Cunlhat (D2)	4 ha	680 m	Fritures, carpes, truites	Cunlhat	
	Étang de Fayat (A2)	11 ha	750 m	Carpes, brochets, truites	Herment	
	Étang de la Dore (ou étang de l'autoroute) (D2)	5 ha	300 m	Carpes, fritures, black bass, brochets	Peschadoires	
	Étangs de la Colombière (D3)	9 ha	1020 m	Fritures, carpes, truites	Aix-la-Fayette	
	Étang de la Croix Percée (C2)	1,6 ha	410 m	Carpes, brochets, fritures, sandres	Billom	
	Étang de la Fontaine qui pleut (D2)	1,5 ha	320 m	Fritures, black bass	Courpière	
	Étang de Lachenal (A1)	1 ha	550 m	Carpes, sandres, fritures	Pionsat	
	Étang les Grands Gravières (D1)	4 ha	300 m	Fritures, carpes, brochets	Puy-Guillaume	
	Plan d'eau des Martailles (C2)	17 ha	300 m	Fritures, carpes, brochets	Les Martres-d'Artière	
	Étang des Mayres (Sapin et Ouest) (C3)	25 ha	380 m	Fritures, carpes, brochets	Issoire	
	Étang Lospeux (C3)	0,8 ha	460 m	Fritures, carpes, tanches	Sauxillanges	
	Plan d'eau du Mas (C3)	10 ha	380 m	Fritures, carpes, brochets, black bass	Issoire	
	Retenue d'Anschald (A2)	20 ha	780 m	Truites, carpes, fritures	Bromont-Lamothe	
	Étang des Planchettes (D2)	0,8 ha	550 m		La Monnerie-le-Montel	
	Étang des Prairies (Ambert) (D3)	0,6 ha	530 m	Fritures, carpes, tanches	Ambert	
	Étang des Prairies (Sauxillanges) (C3)	0,5 ha	430 m	Fritures, carpes, tanches	Sauxillanges	
	Le Trou du Golf (D2)	7,5 ha	300 m	Fritures, carpes, brochets	Thiers	
	Étang du Cheix (A1)	5 ha	680 m	Fritures, carpes, brochets	Biollet	

Pêches électriques 2017

La mise en œuvre de l'IPR (Indice Poisson Rivière) consiste à mesurer l'écart entre la composition du peuplement sur une station donnée (diversité, densité des populations) et la composition du peuplement attendue en situation de référence, c'est-à-dire dans des conditions pas ou très peu modifiées par l'homme. Plus la valeur IPR est faible, meilleure est la qualité.

Analyse par valeur IPR

	excellent (3)
	bon (14)
	médiocre (17)
	mauvais (3)
	très mauvais (3)



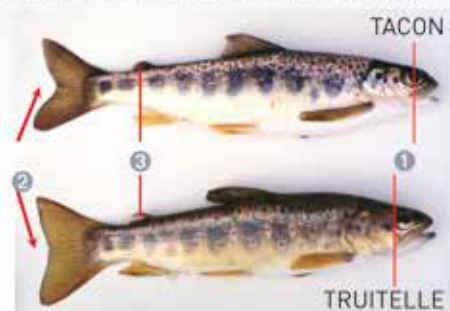
Connaître les espèces

Truitelle ≠ jeune saumon (tacon)

Trois caractères doivent être observés en priorité :

- La bouche ① est plus petite chez le tacon : l'extrémité de la mâchoire ne dépasse pas le milieu de l'œil alors qu'elle atteint l'arrière de l'œil chez la truitelle.
- La nageoire caudale ② est très échancrée chez le tacon, peu chez la truitelle.
- La nageoire adipeuse ③, de bleuâtre à grise chez le tacon, possède une bordure rouge orangée ou brune, généralement très visible chez la truitelle.

La compétition entre ces deux salmonidés est faible. Les truitelles, plus agressives, occupent préférentiellement des secteurs à courant modéré. Les tacons, dotés de nageoires pectorales davantage développées et d'un corps plus fusiforme, colonisent des secteurs peu profonds, à forte turbulence et courant rapide (radiers).



Remettons à l'eau avec délicatesse les tacons capturés.

zone de répartition de l'ombre et du saumon



Ombre commun ≠ chevesne



4 caractères principaux les différencient :

- La bouche ①, petite et tournée vers le bas chez l'ombre, elle est largement fendue chez le chevesne.
- La présence d'une nageoire adipeuse ② (entre la dorsale et la caudale) uniquement chez l'ombre.
- La ponctuation noire ③, sur le dos et la nageoire dorsale, uniquement chez l'ombre.
- La nageoire dorsale ④, longue et haute chez l'ombre, elle est beaucoup plus réduite chez le chevesne ; ce dernier caractère n'est utilisable qu'à partir d'une taille d'environ 15-20 cm.

L'ombre est une espèce classée "vulnérable"; sa taille légale de capture est de 35 cm. Remettez délicatement à l'eau tout individu n'atteignant pas cette longueur. Quota journalier dans le 63 : 1/J/pêcheur.

— Rivières à saumons
- - - Rivières à ombres

Les écrevisses

AUTOCHTONE

ÉCREVISSES À PATTES BLANCHES

Austropotamobius pallipes pallipes

Ecrevisse commune de nos ruisseaux,
coloration allant du vert au brun.
Taille maximum environ 14 cm.

Bords du rostre non parallèles (convergeants)

1 épine latérale (parfois 2)

Crête médiane lisse

Crête post-orbitaire
formant un tubercule

3 à 5 épines de chaque côté en arrière du sillon cervical



Pêche
INTERDITE

EN TOUTE SAISON
DANS LE DÉPARTEMENT
DU PUY-DE-DÔME

INTRODUITES

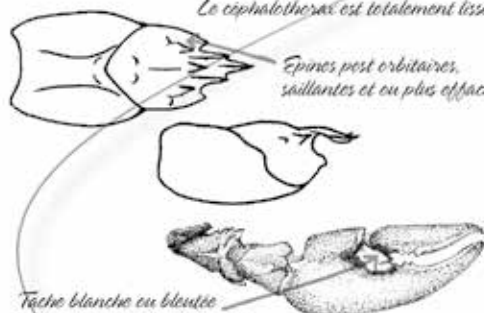
ÉCREVISSES DE CALIFORNIE (dite signal)

Pacifastacus leniusculus

Ne pas confondre avec l'écrevisse à Pieds
Rouges, espèce en voie d'expansion. Facile à
reconnaître par son céphalothorax lisse et la
tache blanche (ou bleue) à la commissure des
doigts. S'adapte à de nombreux milieux (plans
d'eau, rivières). Taille maximum → 18 cm.
Comportement : les pinces sont remontées et
forment un angle supérieur à 90° par rapport
au corps en cas de menace.

Le céphalothorax est totalement lisse.

Épines post orbitaires,
saillantes et ou plus effacées.



Tache blanche ou bleue
sur la face dorsale de la pince.



RÉGLEMENTATION DE LA PÊCHE DES ÉCREVISSES NON AUTOCHTONES

- Pour les capturer, vous devez être en possession d'une carte de pêche (complète, femme, jeune ou vacances).

N'hésitez pas
à les pêcher !



ECREVISSES AMÉRICAINES

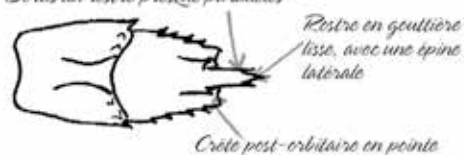
Orconectes limosus

Espèce répandue, adaptée aux eaux limoneuses, très fréquente dans les plans d'eau et les cours d'eau situés en aval.

Pinces généralement assez grêles.

Abdomen bicolore (brun et brun rougeâtre).
Taille maximum 13 cm, généralement 8-9 cm.

Bords du rostre presque parallèles



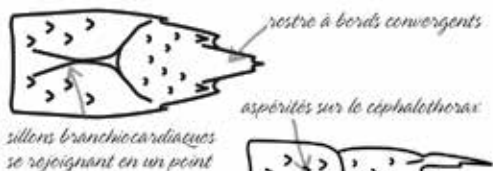
En 1^{ère} catégorie, la pêche de ces écrevisses est autorisée pendant la période d'ouverture de la truite, du 9 mars au 15 septembre.

En 2^e catégorie, la pêche est ouverte toute l'année. Le seul mode de pêche autorisé est la balance de diamètre inférieur ou égal à 30 cm, à raison de 6 par pêcheur.

ECREVISSES DE LOUISIANE

Procambarus clarkii

Une autre espèce vient d'être découverte dans notre département ; avec ses pinces munies de tubercules et son corps à dominante rouge, elle est facile à reconnaître.
Taille maximum 15 cm.



un ou deux ergots internes sur le carapode
tubercules rouges sur les pinces



PÊCHE RÉGLEMENTÉE

Ces espèces sont susceptibles de provoquer des déséquilibres biologiques :

- elles ne doivent pas être introduites.
- quelle que soit leur taille elles ne doivent en aucun cas être relâchées
- leur détention et leur transport sont interdits à l'état vivant.

Hébergement pêche



Afin de favoriser l'accueil des clientèles souhaitant pratiquer la pêche, la FNPF a développé depuis quelques années un label « **hébergement pêche** ».

Cette démarche émerge actuellement dans le Puy de Dôme et les premiers hébergements viennent d'obtenir leur label fin 2018.

Gîtes de France Puy-de-Dôme et Campo Découverte nous ont aidé dans la mise en place de ces partenariats avec les différents hébergeurs qu'ils référencent.

Les hébergements bénéficiant du label ont été sélectionnés en fonction de leur situation à proximité d'un ou plusieurs sites de pêche intéressants et grâce à certains aménagements spécifiques dont ils disposent (local de stockage matériel, point d'eau, ...).

Alors si vous venez dans le Puy de Dôme pour un séjour dédié à la pêche ou si vous venez en vacances avec l'envie de pratiquer la pêche sur nos jolis rivières et plans d'eau, n'hésitez pas, ces hébergements sont faits pour vous :



<https://www.gites-de-france-puydedome.com/gites-sejour-peche.html>
<http://www.campo-decouverte.com/>



Le PDIPN

(Pôle Départemental Initiation Pêche Nature)
est une structure d'animation interne à la
FDPMA 63 dont les missions sont :

- Sensibiliser à la découverte et à la connaissance du patrimoine naturel aquatique,
- Participer à la préservation et à la valorisation des écosystèmes,
- Initier ou perfectionner à la pratique du loisir pêche dans une dimension écologique, culturelle, sportive et sociale,
- Organiser des animations, dans le cadre scolaire et périscolaire, d'éducation populaire et touristique, et en direction des personnes handicapées.

Pour cela, sont organisés :

- **Des APN (Atelier Pêche Nature) pour les jeunes à partir de 8 ans :** cours d'initiation aux différentes techniques de pêche, lors de sessions de 18 séances, en rivières, lacs et plans d'eau ;

3 APN le mercredi après-midi :

- Val d'Allier basé à Pont du Château
- Val de Dore Livradois Forez basé à Thiers
- Combrailles basé au barrage des Fades

2 APN le samedi matin :

- Couzes-Val d'Allier amont basé à Issoire
- Herment

1 APN le samedi après-midi :

- Sancy basé au Lac Chambon

- **Pour les groupes constitués (école, centre de loisirs, ... à tout âge)**

- Des interventions pédagogiques sur le thème de l'eau et des milieux aquatiques : cycle de l'eau, faune caractéristique;
- Des sorties pêche.

Apprendre autrement

La découverte de la pêche de loisir est un enjeu fort pour assurer le maintien et le développement de notre activité.

Si vous souhaitez apprendre à pêcher, vous initier à une nouvelle technique de pêche, vous perfectionner ou découvrir le fonctionnement des écosystèmes aquatiques, plusieurs possibilités s'offrent à vous dans notre département.



Pour tous renseignements
04.73.92.56.29
apn@peche63.com

LES GUIDES DE PÊCHE

Les moniteurs guide de pêche indépendants sont tous des professionnels qui ont reçu une formation complète. En effet, pour exercer cette profession, il est indispensable de détenir le Brevet Professionnel JEPS « Moniteur Guide de Pêche de Loisirs » et la carte Professionnel Jeunesse et Sports. Dans notre département, ils sont au nombre de 17 et certains d'entre eux ont conventionné avec la FDPMA63.

Dominique BATTISTONI +33 (0)6.74.57.43.76

Venez pêcher les rivières et les barrages en **Combrailles** et **Artense**. Sur le mythique barrage de Bort-Les-Orgues, dans les gorges du Chavanon, de la Haute-Dordogne, Dominique vous propose la découverte de sites aussi surprenants que poissonneux. Vous partagerez sa passion pour les pêches de la truite et des carnassiers en bateau, grâce à des stages ou des journées multi-pêche « tous publics ».

domibatti@hotmail.fr

Benoît FABRE +33 (0)6.33.04.14.73

Vous propose de découvrir ou de vous perfectionner à la pêche de la truite en eaux vives, aux appâts naturels ou aux leurres artificiels. Découvrez également les pêches modernes des carnassiers, du bord, en float tube ou en bateau en compagnie d'un guide de pêche spécialiste des milieux aquatiques (hydrobiologiste). Seul ou en groupes, jeunes et adultes il vous proposera des journées ou des séjours sur mesure. (possibilité de bon cadeau) Stages jeunes habilités jeunesse et sports pendant les vacances scolaires.

fabre.benoit@gmx.fr

http://guidepeche.unblog.fr

Jacques FAUCHER +33 (0)6.08.78.44.92

MAJ (Mouche Auvergne Jacques). Pêche à la mouche / toc. Le temps d'un week-end venez découvrir les parcours proposés par votre moniteur guide de pêche (Les Couzes, Eau-mère, Dolore) ainsi qu'un hébergement sur un site d'exception dans les Pays d'Issoire.

maj.faucher@orange.fr

http://www.maj-pechemouche-gite.com

Geoffroy BEGARD +33 (0)6.71.78.12.09

Pêche des carnassiers - English speaker
begardgeoffroy@yahoo.fr

Bernard BOISSON +33 (0)6.71.60.25.96

bernard@aucouppducarnassier.fr
http://www.aucouppducarnassier.fr

Romain BRUGIERE +33 (0)6.68.00.91.84

romain0704@free.fr
http://www.carnauvergne.fr

Vincent CADIQUÈS +33 (0)6.70.79.67.01

auvergnefishing@gmail.com
http://auvergnefishing.com

Frank COUDIERE +33 (0)6.60.11.47.44

Capsancy@yahoo.com
www.capsancy.com

Emmanuel ESTIVAL +33 (0)6.08.37.14.52

www.peche-sioule.com
emmanuel.estival@orange.fr

Alain GOURIN +33 (0)6.08.05.82.76

Pêche à la mouche dans les **Combrailles**. La rivière Sioule est un lieu privilégié pour pratiquer la pêche à la mouche. Vous pourrez vous initier et vous perfectionner dans un cadre convivial au travers d'un enseignement clair et évolutif sur un ou plusieurs jours.

alain.gourin@sfr.fr

Julien Katzenfort +33 (0)6.48.67.17.64

Sancy Guidage Pêche. Pêche de la truite à la mouche ou aux appâts naturels sur les plus belles rivières du Sancy et d'Artense. Recherche des carnassiers aux leurres en float-tube ou en bateau.

julien_katzenfort@hotmail.fr

www.sancyguidagepeche.fr/

Alain TARRASON +33 (0)6.87.38.24.94

École de pêche itinérante "Itinéraire pêche", basée sur le site du Lac d'Aubusson-d'Auvergne, au cœur du Livradois Forez. Sur place, elle propose des animations et du guidage, de mars à octobre. L'école de pêche se déplace aussi toute l'année sur la région Auvergne et ses environs, et s'adresse à tout publi. Elle axe son travail sur la découverte de l'environnement à travers la pêche, avec ateliers.

itineraire-peche@orange.fr

http://www.itineraire-peche.com/

Pablo VERNIER +33 (0)6.78.30.15.66

Gardez la pêche. Recherche des carnassiers aux leurres en float-tube ou en bateau ainsi que pêche de la truite et pêche au coup.

vernier.pablo@gmail.com

gardezlapeche.com

https://www.facebook.com/

gardezlapechepablovernier

Fabien MERCIER +33 (0)6.70.86.22.91

contact@auvergne-peche.com
http://www.auvergne-peche.com/

Mickael MICLET +33 (0)6.42.56.12.76.

http://www.alapechealamouche.fr/

Thierry MILLOT +33 (0)6.08.91.04.46

Thierry.millot@wanadoo.fr
http://www.guidepechemouche.com/
http://frenchnymph.blogspot.com/

Pierre PAPELARD +33 (0)7.84.91.20.51

Pêche Arverne, une passion à partager
pechearverne@gmail.com
http://pechearverne.fr

Benoît PIREYRE +33 (0)6.44.02.14.56

benoitpeche63@gmail.com
www.peche-loisirs-auvergne.fr

David SIMON +33 (0)6.62.42.21.37

dav.simon63@gmail.com
http://www.barrage-peche.fr/topic/index.html

Journée de la Pêche

DIMANCHE 2 JUIN 2019



En 2019, dans toute la France, la carte de pêche c'est sur

cartedepeche.fr

**Renseignez-vous
auprès de l'AAPPMA**
la plus proche de chez vous,
peut-être organise-t-elle des
animations

UN ANCIEN PÊCHEUR FORMÉ PAR UN PÊCHEUR
**GÉNÉRATION
PÊCHE**
UN NOUVEAU PÊCHEUR FORMÉ PAR UN PÊCHEUR

Vous souhaitez vous détendre, vous faire plaisir ou découvrir de nouvelles sensations ? Vous aimez le partage avec la nature et vous retrouver en famille ou entre amis ? Venez participer à la journée de la pêche le dimanche 2 juin 2019.

Au programme : de nombreuses animations organisées par les associations et fédérations de pêche.
Génération Pêche : La pêche pour tous en France. Rejoignez la communauté !



La pêche

c'est en ligne !



et sur

www.peche63.com

FÉDÉRATION DU PUY-DE-DÔME POUR LA PÊCHE
ET LA PROTECTION DU MILIEU AQUATIQUE

14 allée des eaux et forêts

Site de Marnilhac Sud - 63370 LEMPDES

Tél. +33 (0)4 73 92 56 29 - Fax : +33 (0)4 73 90 47 08
accueil@peche63.com - www.peche63.com

Directeur de la publication : G. Godet

Comité de rédaction : L. Bortoli, F. Desmolles, R. Dubusse

Crédit photos : Michael Miclet, Arthur Gerbilliet, Damien Ruesa,
FDPPMA63 (Luc Bortoli, François Desmolles, Christophe Monier),

Daniel Parigot, Jule Blanchon, Marc Mestas, Luc Bortoli,

Dominique Battistoni, Alexandre Boir,

Stéphane Corne, Christophe Monier,

Michel Tabouret, François Touly,

Pierre Vincent Masson, Julien Katzenfort,

Thomas Boyer, Photothèque AFB

Avec la participation financière de :



La Région
Auvergne-Rhône-Alpes

