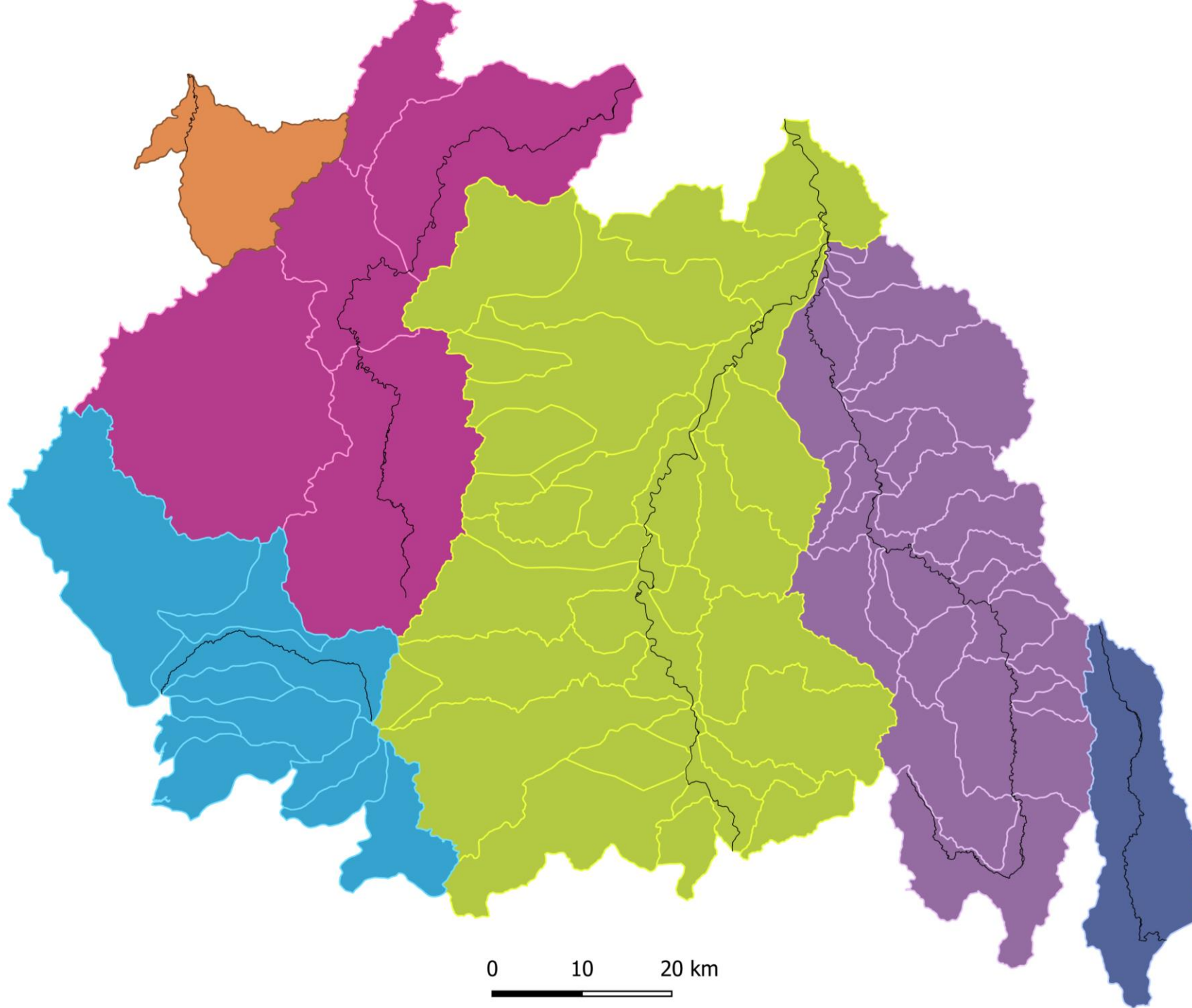


*P*LAN *D*ÉPARTEMENTAL DE *P*ROTECTION DU
MILIEU AQUATIQUE ET DE *G*ESTION DES
RESSOURCES PISCICOLES



Présentation du PDPG 2022





Paramètres de diagnostic

- Occupation des sols
- Obstacles à l'écoulement
- Températures
- Débits
- Physico-chimie
 - Etat de la biocénose (peuplement piscicole)
 - Etat génétique

Définir les perturbations majeures sur chaque contexte

• Perturbations

Agriculture (*recalibrage, épandage,...*)

Urbaine (*STEP, rejet domestique,...*)

Industrielle (*rejet non traité, barrage EDF*)

Sylviculture (*enrésinement, gestion forestière,...*)

Loisirs (*plans d'eau,...*)

Seuils (*microcentrale, hydroélectricité,...*)

Les facteurs limitants la production piscicole

• Facteur limitants

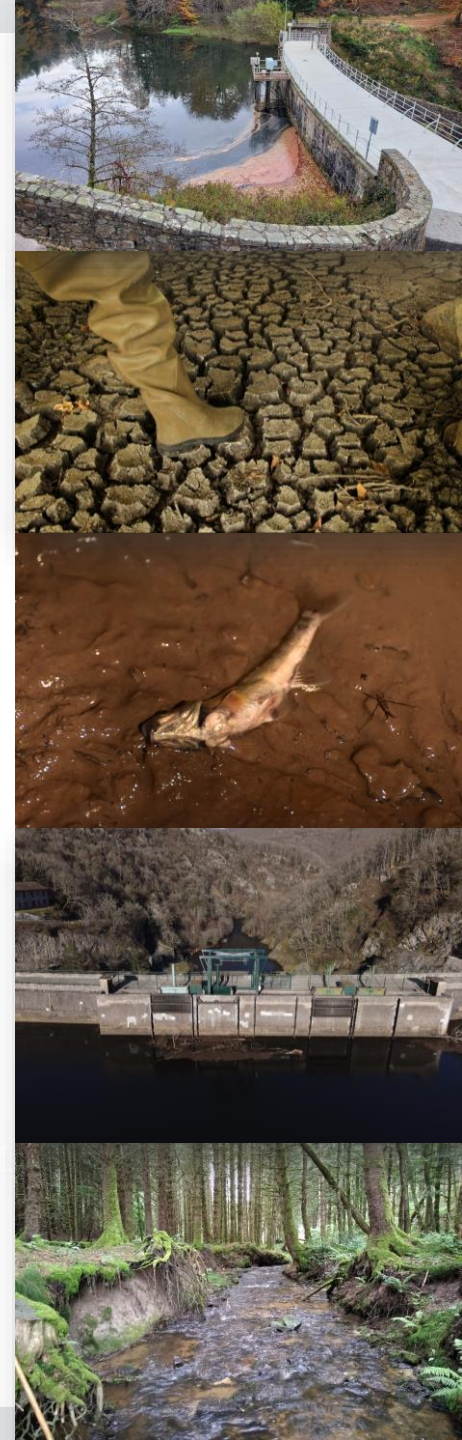
Débit

Thermie

Hydromorphologie

Qualité d'eau

Continuité



Définir un % de perturbation pour chaque contexte

Nombre de **poissons adultes**

- Capacité d'accueil du milieu
- Capacité de renouvellement du milieu

Déficit de poissons

Validé par notre expertise

% de perturbation
État du contexte



Conforme	< 20 %
Bon	20-40 %
Moyen	40-60 %
Mauvais	60-80 %
Dégradé	> 80 %

Définir une **gestion piscicole globale** cohérente

Gestion **patrimoniale**

Gestion **raisonnée**

Gestion d'**usage**



CONTEXTE
COUZE D'ARDES

COUZE D'ARDES

Perturbations majeures

- Agriculture (44% des sols à vocation agricole)
- Seuils (vingtaine d'obstacles)

Facteurs limitants la production piscicole

- Température
- Débit
- Continuité

Peuplement piscicole et génétique

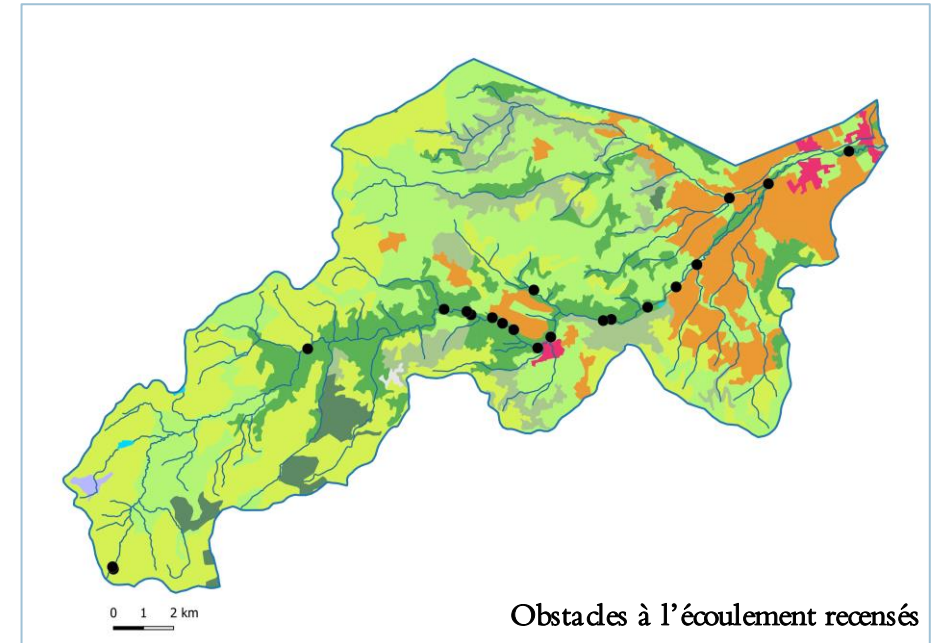
- Peu dégradé
- Souche sauvage

Pourcentage de perturbation

18 % - Conforme

Gestion préconisée

Gestion patrimoniale



Rivière	Localisation	Date	Espèces présentes	Note	Etat
Vèze	Ste-Pezade	05/06/2012	TRF	13.67	BON
Vèze	Amont confluence C.ardes	05/06/2012	TRF	12.65	BON
Auzolle	La Jacquette	05/06/2012	TRF	12.33	BON
C.d'Ardes	Jassy	24/07/2007	TRF_LPP_VAI	8.36	BON
C.d'Ardes	Rivière l'Evêque	27/07/2008	TRF_CHA_VAI_LPP	10.35	BON
C.d'Ardes	Pont Mazoire	21/06/2012	TRF_VAI_LPP	8.16	BON
C.d'Ardes	Jassy	21/06/2012	TRF_VAI_LPP_GOU_PSR	8.11	BON
C.d'Ardes	La Plagne	11/09/2012	TRF_SAT_CHA_LPP_LOF_VAI_GOU_HOT SPI_CHE_BAF_PER_GAR_TAN	17.22	MEDIOCRE
C.d'Ardes	Jassy	11/08/2016	TRF_LPP_VAI_GOU_GAR_PSR	10.95	BON
C.d'Ardes	Rivière l'Evêque	11/08/2016	TRF_CHA_LPP_VAI	10.36	BON
C.d'Ardes	Rivière l'Evêque	27/06/2019	TRF_CHA_VAI_LPP	8.78	BON
C.d'Ardes	St-Germain-Lembron	11/07/2018	CHA_CHE_GOU_LPX_LOF_SPI_TRF_VAI_PFL	12.06	BON
C.d'Ardes	Jassy	11/07/2019	TRF_LPP_PSR_VAI	7.55	BON
C.d'Ardes	Pont de l'autoroute	25/06/2019	TRF_LPP_GOU_SAT_LOF_HOT_SPI CHE_BAF_VAI_PFL	6.80	BON
C.d'Ardes	Parc de la Couze	25/06/2019	TRF_CHA_LPP_GOU_SAT_LOF_SPI CHE_BAF_VAI_PFL	9.05	BON
C.d'Ardes	Parcours Handicapé	27/06/2019	TRF_VAI_LPP_TAC	19.72	MEDIOCRE

Données piscicoles

Table des matières

1. Localisation et description générale du contexte 59

2. Données générales 61

3. Diagnostic 64

3.1. Biotope 64

3.1.1. Thermie 64

3.1.2. Hydrologie 65

3.1.3. Continuité écologique 66

3.2. Biocénose (Naiades) 67

3.2.1. Macrofaune benthique (I2M2) 67

3.2.2. Diatomées (IBD-IPS) 67

3.2.3. Données piscicoles (IPR) et espèces patrimoniales 67

3.2.4. Résultats de l'étude génétique de la Truite fario 69

3.3. Pressions et perturbations 70

4. Masse d'eau DCE sur le contexte, objectifs et état 71

5. Peuplement 71

6. Gestion et halieutisme 71

7. Résumé diagnostic et facteurs limitants 72

8. Synthèse des actions préconisées 72

9. Gestion piscicole préconisée 73

Caractéristiques	
Domaine piscicole	Salmonicole
Espèce repère	Truite Fario
Etat fonctionnel	Conforme
Taux de perturbation	13 %
Gestion piscicole	Patrimoniale



1. Localisation et description générale du contexte



Figure 1 : Limites du réseau hydrographique de la Couze d'Ardes : contexte 63.05

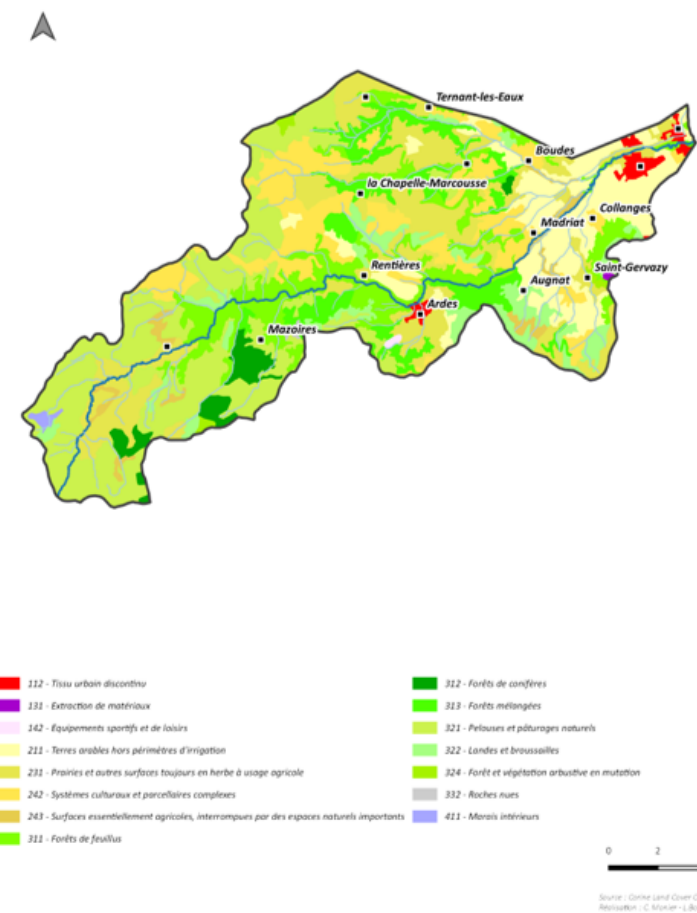


Figure 2 : Occupation des sols du contexte Couze d'Ardes

L'occupation du sol alterne entre des terres arables (12%) et des zones à usage agricole (32%) à l'aval, et des forêts de feuillus (13%), et des zones de végétation basses (29%) à l'amont.

2. Données générales

Limites contexte	Amont	Sources			
	Aval	Confluence avec l'Allier			
	Affluents	Tous les affluents			
Principaux affluents dans le contexte d'amont en aval	Principaux plans d'eau	Etang de Barrège (pisciculture) – lac de St Alyre			
		Rau de la Perche (RG) - Rau des Chabauds (RD) - Le Bois (RD) - Le Lac (RG) – Rau d'Espirrette (RD) – Rau d'Auzolle (RG) - la Noue (RG) – le Flay (RD) – Rif sauvage (RD) – Rau du Vivier (RD) – Rau de Gannat – Rau du pont Renard (RG) - Le Vêze (RD) – la Volave (RD)			
Longueur en eau du contexte	Cours principal	La Couze d'Ardes			
	Linéaire total	39.4 km			
	Longueur de cours d'eau par classes de largeur (km)	< 1.5 m	1.5 – 5 m	5 – 10 m	> 10 m
Surf. du bassin versant		2.2	14.79	21.13	42.27
Débit (cours principal)	Etiage (QMNAS)	0.155 m³/s			
	Module	1.380 m³/s			
Pente moyenne	Naturelle	Altitude amont	1440		
		Altitude aval	390		
		2.66 %			
	Réel, après impact ouvrages	Nombres d'ouvrages (cours principal)	17		
		Hauteurs cumulée (m)	26.85		
		2.59 %			
Taux d'étagement		2.56 %			
Géologie	Granitique et métamorphique				
Communes riveraine/traversées	St Alyre ès Montagne – la Godivelle – Anzat le Luguët – Roche Charles la Mayrand – Ternant les Eaux – Rentières – la Chapelle Marcousse – Dauzat sur Vodable – Madriat – Aignat – St-Hérent – Ardes – Boudes – St Gervazy – Vichel – Mareugheol – St Germain Lembron – Chalus – le Breuil sur Couze – Mazoires - Achat				
Assainissement	STEP Collanges Bourg = 240 EH STEP Breuil sur Couze = 2700 EH STEP Boudes Bourg = 270 EH STEP Aignat Bourg = 150 EH STEP Ardes Bourg = 800 EH	STEP Bourdes Bard = 110 EH STEP Uosac = 80 EH STEP Sarrat = 100 EH STEP St Gervazy = 100 EH			
Occupation du sol	Figure 2				
ICPE*	SEPE Saulzet 1 et 2 – Scierie Chastang – Parc Animalier Cézellier – Société d'Ardes – Zonitès Eoliennes – Jet Car system – Société des eaux du Cézellier SAS – Travaux publics Ardoisiens				
Hydroélectricité	Nom	Rivière	% du module	Débit max réservé (m³/s)	TCC (m)
	Mc Plage de Chabassons	Couze d'Ardes	12.5 – 26.9 %	1.4	1250
	Moulin de Bourrette - Mc de Pralong, Mc de Maupas				

*Installations Classées pour la Protection de l'Environnement : n'ont pas d'impact inhérent mais présentent un risque.

Mesures réglementaires de protection	Natura 2000	FR8302012 Gîtes à chauve-souris du pays des Couzes FR8301038 val d'Allier - Alagnon FR8301040 Cézellier FR8301035 Vallées et coteaux xérothermiques des Couzes et Limagnes
	Réserve naturelle	FR3600034 Rocher de la Jacquette
	ZNIEFF type 1	830000195 la Godivelle
		830020237 Tourbières et lac de St Alyre
		830009020 la Plaine Jacquot
		830016055 Vallée de la Haute Sianne
		830005460 Vallée de Sault
		830005666 Vallée de Rentières
		830020429 Chaux et lac de Perpezat
		830020431 les Rochettes
		830020562 Vallée de la Couze en aval d'Ardes
		830005475 les Chaux de Longue et de Bartovère
		830016059 Eboulis de Leiranoux
		830020430 Vinchise
		830020073 les Paroux
830020427 Source de St-Hérent		
830007993 Source de Bard		
830007978 Sources du vieux moine et du Sault		
830005668 Puy de Vichel		
830005543 Coteaux de Paulet		
830020428 Pré du Perche		
830005463 Jassy		
830005478 Coteaux de Boudes		
830020499 Environs d'Ardes		
830005479 vallée des Saints		
830005465 Auzolle		
830005665 val d'Allier – Parentignat – Brassac les Mines		
830005461 Mont-Chamaroux		
ZNIEFF type 2	830007460 Coteaux de Limagne occidentale 830007463 lit majeur de l'Allier moyen 830007458 Cézellier 830020589 Pays Coupés	
ZICO	Ae11 / ae12 les Couzes Nord et Sud	
PNR	FR8000028 Volcans d'Auvergne	
L.214-17 Liste 1	Figure 3	
L.214-17 Liste 2	Figure 3	
SAGE	Allier aval	

Tableau 1 : Données générales concernant le contexte Couze d'Ardes (AELB, DDT63, Géoquives, IGN, MTEs, FDPPMA63)

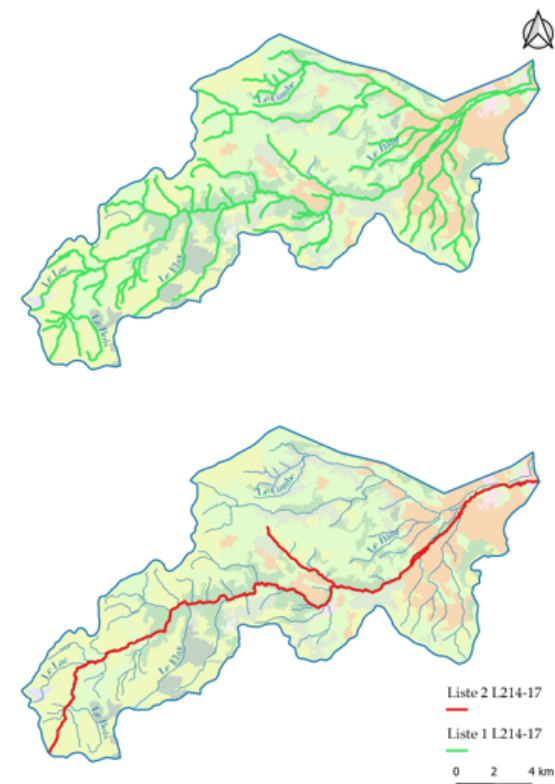


Figure 3 : Cours d'eau classés en Liste 1 et Liste 2 sur le contexte Couze d'Ardes (Code de l'environnement L.214-17)

L'ensemble du contexte est classé en Liste 1, aucun ouvrage ne peut y être construit s'il constitue un obstacle à la continuité écologique. La Couze d'Ardes et un affluent sont aussi classés en Liste 2, tous les ouvrages déjà présents doivent être gérés et entretenus pour assurer un transport des sédiments et une migration des poissons suffisants.

3. Diagnostic

3.1. Biotope

3.1.1. Thermie

Rivière	Jassy	Côte de Barbe	Gravière	Auzolle	Renard	L'évêque
Localisation	-	-	Pont	-	Ardes	-
Date début	19/05/2017	12/05/2017	19/05/2017	19/05/2017	12/05/2017	12/05/2017
Date fin	02/09/2018	02/09/2018	03/09/2018	02/09/2018	02/09/2018	02/09/2018
Température (°C) moyenne de la période	9.47	11.33	9.93	9.37	11.24	10.9
Température (°C) moyenne des 30 jours consécutifs les plus chauds	15.5	18.89	16.15	16.69	16.9	17.69
Nombre d'heures max consécutives ou T° instantanée > 19°C	9	204	10	15	17	18
Nombre d'heures max consécutives ou T° instantanée ≥ 15°C, si > 360h risque avéré de MRP	48	1069	377	108	406	425
Date médiane d'émergence (50% des frayères ont atteint 100% d'émergence)	12/05/2018	25/04/2018	05/05/2018	09/05/2018	14/04/2018	26/04/2018

Tableau 2 : Bilan thermique des stations d'enregistrement du contexte Couze d'Ardes (données FDPMA63)

La température moyenne journalière varie de 9.37 à 11.33°C sur les différentes campagnes d'enregistrements de 2017 à 2018. La moyenne des 30 jours consécutifs les plus chauds varie entre 15.5 et 19°C. Les températures enregistrées correspondent globalement aux préférences thermiques de la truite fario qui sont comprises entre 4 et 19°C. Le risque d'apparition de la IPR est important pour quatre secteurs.

En estimant la date de ponte au 01 décembre, la date médiane d'émergence est estimée début mai en générale. Les températures ont peu d'impact sur l'émergence des œufs, les truites sont adaptées.

Le contexte semble donc favorable à la reproduction et au cycle de vie de la truite fario sur ces secteurs.

Cependant la température estivale en aval de St-Germain-Lembron est à la limite de l'optimum biologique thermique de la TRF.

3.1.2. Hydrologie

La station de mesure se trouve à Madriat (K263010).

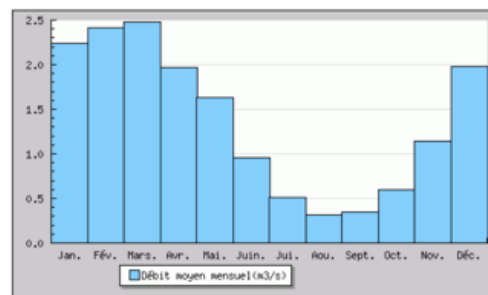


Figure 4a : Débit moyen mensuel de la Couze d'Ardes à Madriat (Eau France, Banque Hydro)

La période préférentielle d'étiage est de juillet à octobre (inférieur à 0.5 m³/s).

Et les débits les plus importants sont enregistrés de Janvier à Mars (proche de 2.5 m³/s).

Plusieurs crues sont reportées depuis décembre 2017 jusqu'à juin 2020 (autour de 10 m³/s).

Il n'y a un étiage majeur enregistré en août 2020 (inférieur à 0.1 m³/s). Les étiages sont très fréquents, mais sans assés sur la Couze mais sur quelques affluents de plaine (niveau Madriat).

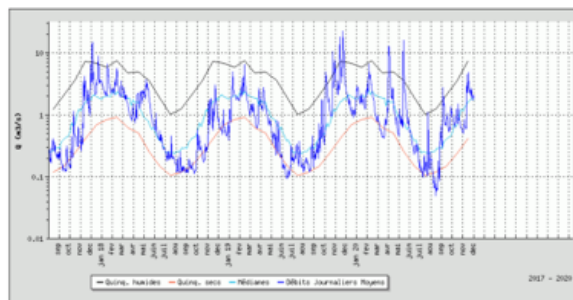
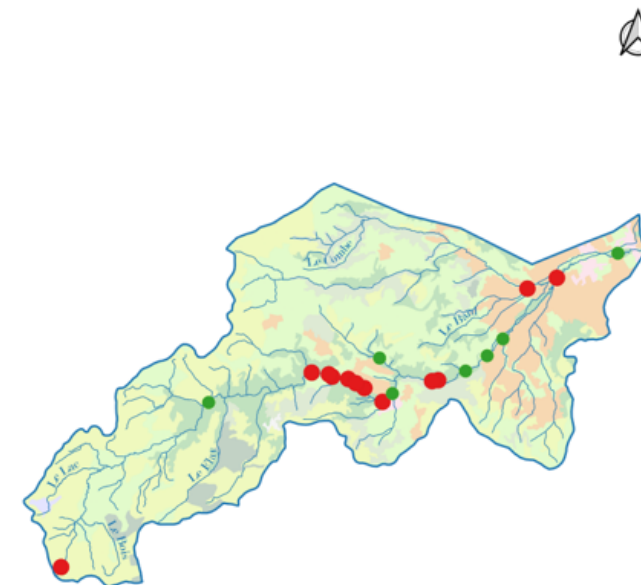


Figure 4b : Comparaison des débits journaliers de la Couze d'Ardes sur 3 ans (Eau France, Banque Hydro)

3.1.3. Continuité écologique



LEGENDE

Réseau hydrographique

Contexte étudié

Registre des Obstacles à l'Écoulement

● Franchissable

● Infranchissable périodique

● Infranchissable permanent

● Indéterminé

Source: Sande, HD Carthage, FDPMA63
Réalisation: C. Charvay

Figure 5 : Registre des Obstacles à l'Écoulement sur le contexte Couze d'Ardes

Contexte piscicole 63.05 : Couze d'Ardes - Salmonicole

3.2. Biocénose (Naiades)

Il n'y a pas d'informations concernant les macrophytes sur le contexte.

3.2.1. Macrofaune benthique (I2M2)

Code Station	Rivière	Localisation	Indice	Date de prélèvement	Note	Etat
4425013	Couze d'Ardes	St-Germain-Lembron	Indice Invertébrés Macroscopique	15/06/2018	11,0/14	MUS/BOU

3.2.2. Diatomées (IBD-IPS)

Code Station	Rivière	Localisation	Indice	Date de prélèvement	Note	Etat
4425013	Couze d'Ardes	St-Germain-Lembron	Indice Biologique Diatomées	17/06/2015	35,2	BOU
4425013	Couze d'Ardes	St-Germain-Lembron	Indice de Pollution-Biotique	17/06/2015	34,5	BOU

Il n'y a pas beaucoup d'informations mais les résultats disponibles sur les diatomées et les macroinvertébrés montrent un milieu peu dégradé.

3.2.3. Données piscicoles (IPR) et espèces patrimoniales

Rivière	Localisation	Date	Espèces présentes	Note	Etat
Vère	San-Potace	05/06/2012	TRF	13,07	BOU
Vère	Amont corffluant Couze	05/06/2012	TRF	12,05	BOU
Auzolle	au lacourtil	05/06/2012	TRF	12,33	BOU
Cof Ardes	Jakly	24/07/2007	TRF LPP VA	8,58	BOU
Cof Ardes	Rivière L'éloque	27/07/2008	TRF CHA VA LPP	10,35	BOU
Cof Ardes	Paro	21/06/2012	TRF VA LPP	8,16	BOU
Cof Ardes	Jakly	21/06/2012	TRF VA LPP GOU PSE	8,11	BOU
Cof Ardes	au Vézé	11/09/2012	TRF SAT CHA LPP LOP VA BOU TRF SP CHA BAF PEA GAK TAN	11,22	MUS/BOU
Cof Ardes	au Vézé	11/06/2015	TRF LPP VA GOU GAV PSE	10,05	BOU
Cof Ardes	Rivière L'éloque	11/06/2015	TRF CHA LPP VA	10,35	BOU
Cof Ardes	Rivière L'éloque	27/06/2019	TRF CHA VA LPP	8,76	BOU
Cof Ardes	St-Germain-Lembron	11/07/2018	CHA CHE GOU LPP GDF SP TRF VA PFL	12,05	BOU
Cof Ardes	Jakly	11/07/2019	TRF LPP PSE VA	7,55	BOU
Cof Ardes	Port de l'auzoncise	25/06/2015	TRF LPP GOU SAT LOP PFL SP CHA BAF VA PFL	6,80	BOU
Cof Ardes	Paro de la Couze	25/06/2019	TRF CHA LPP GOU SAT LOP SP CHA BAF VA PFL	6,05	BOU
Cof Ardes	Paroissin-Hardicape	27/06/2019	TRF VA LPP TAC	15,72	MUS/BOU

(27/06/2019) Les espèces centrales sont présentes (sauf le chabot) mais en faible densité (inférieure au référentiel pour la truite et le vairon). La structure de population des truites est très altérée, avec des classes d'âges déséquilibrées. L'aspect No Kill ressort car il y a des individus adultes, par contre les 1+ et 2+ sont en très faible densité, et les 0+ peu denses malgré des habitats de reproduction favorables et une bonne granulométrie.

La station est considérée comme médiocre, il existe donc des perturbations situées en amont sur ce BV. Il serait bon de pousser plus loin les investigations, déficit hydriques, pollution, débit réservés non respectés, interception de la granulométrie et des alevins par les microcentrales....les pistes sont multiples mais une des stations les plus riches en truite en amont devient médiocre en quelques km sans altération majeures (sauf hydroélectricité).

A l'amont du Couzilloux (au niveau de St-Hérent) et sur le ruisseau du pont Renard on retrouve des écrevisses à pattes-blanches.

Contexte piscicole 63.05 : Couze d'Ardes - Salmonicole



LEGENDE

- Indice Poisson Rivière
- ETAT TRES BON
- ETAT BON
- ETAT MEDIOCRE
- ETAT MAUVAIS
- ETAT TRES MAUVAIS
- Contexte étudié
- ▭ Réseau hydrographique

0 2 4 km

Source : BD Carthage - Naiades - FTRPMAG
Réalisation : C.Chassery

Figure 6 : Localisation des pêches électriques réalisées sur le contexte Couze d'Ardes 2007-2019

Contexte piscicole 63.05 : Couze d'Ardes - Salmonicole

3.2.4. Résultats de l'étude génétique de la Truite fario

119 individus ont été prélevés sur la Couze d'Ardes et 21 sur ses affluents (Auzolle et Vézé) dans le cadre de l'étude génétique.

Tous les prélèvements présentent des similarités avec le cluster (rose) qui regroupe la plupart des échantillons issus des affluents à l'amont du bassin de l'Allier. Ce regroupement est cohérent.

De plus, les individus issus de l'aval et du point le plus amont de la Couze et ceux issus du ruisseau d'Auzolle présentent des similitudes avec les stocks pisciculture (rouge). Il y a donc eu des lâchers d'individus de pisciculture pour repeupler ces portions du cours d'eau.

Pour le point amont, une forte pollution à l'amont d'un infranchissable à entraîner une perte de la population naturelle. Le secteur a été repeuplé par des individus de pisciculture.

Sinon, les individus sont essentiellement issus de reproduction naturelle et les individus de pisciculture ne s'implantent pas de façon pérenne.

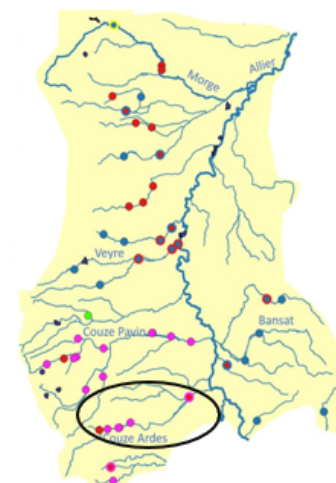


Figure 7 : Localisation des secteurs échantillonnés et des groupements génétiques sur le bassin de l'Allier

3.3. Pressions et perturbations

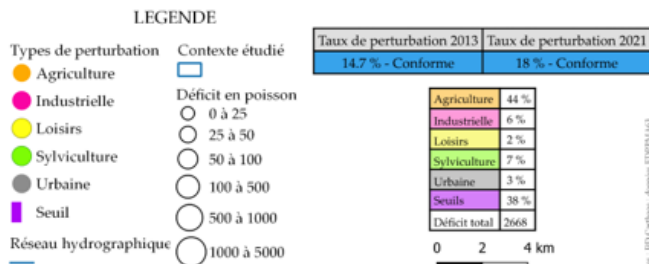
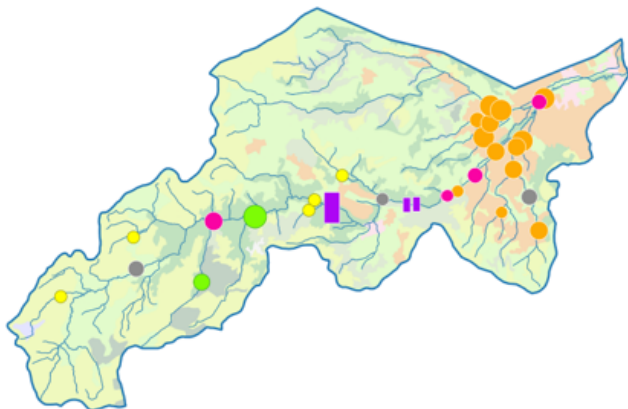


Figure 8 : Origine des perturbations sur le contexte Couze d'Ardes

4. Masse d'eau DCE sur le contexte, objectifs et état

Code	Masse d'eau	Objectif écologique	Objectif chimique	Etat des lieux 2019 : écologique	Etat des lieux 2019 : chimique
FRGR253	La Couze d'Ardes et ses affluents depuis la source jusqu'à la confluence avec l'Allier	BON 2021	BON	MOYEN	BON

Tableau 3a : Bilan des objectifs des masses d'eau DCE du contexte Couze d'Ardes (AELB)

Phytosanitaires	Localisation	Rivière	Date	Quantité
Métolachlore	Breuil sur Couze	Couze d'Ardes	10/06/2019	0.007 µg/L
Glyphosate	Breuil sur Couze	Couze d'Ardes	Avril octobre	0.01 < Q < 2 µg/L
Prasulfocarbe	Breuil sur Couze	Couze d'Ardes	14/10/2019	0.006 µg/L
AMPA	Breuil sur Couze	Couze d'Ardes	14/10/2019	0.07 µg/L
Solunoxazole, Couzoucouzou	Couze d'Ardes	Couze d'Ardes	14/10/2019	0.007 µg/L
Couzoucouzou	Breuil sur Couze	Couze d'Ardes	14/10/2019	0.005 µg/L

Tableau 3b : Phytosanitaires sur le contexte Couze d'Ardes, synthèse 2019 (Eau et Phyto - AURA)

Station	pH	O ₂ dissous	NO ₃ ⁻	Conductivité
Ardes à Breuil-sur-Couze	8.9%	10.8 mg/L	4.85 mg/L	197 µS/cm
Ardes à St-Germain-Lembron	7.7	9.28 mg/L		306 µS/cm

Tableau 3c : Paramètres physico-chimiques sur le contexte Couze d'Ardes, synthèse 2018-2019 (Nalides)

5. Peuplement

Domaine	Salmonicole
Espèce(s) repère(s)	Truite fario (TRF)
Espèce(s) cible(s)	Chabot (CHA) _ Lamproie de Planer (LPP) _ Ecrevisse à pattes blanches (APP)
Etat fonctionnel	Conforme
Zonation piscicole	Zone à truites
Biocénotypes	B1 à B5
Peuplement actuel	TRF_LPP_VAI_CHA_LOF_GOU
Peuplement potentiel	TRF_CHA_VAI_LPP_LOF_OBR_CHE_GOU_BAF_HOT_SPI_VAN
Poissons migrateurs	SAT (jusqu'à Madriat)
Espèces invasives	PSR_PFL

Tableau 4 : Résumé des données de peuplement piscicole du contexte Couze d'Ardes (FDPPMA 63)

6. Gestion et halieutisme

Classement piscicole	1 ^{ère} catégorie
Police de l'eau et de la pêche	DDT 63
Gestionnaire	AAPPMA Ardes-sur-Couze – St Germain Lembron
Contrat	Aucun
Parcours de pêche	Parcours PMR
Gestion préconisée précédemment	Patrimoniale
Déversement éventuel	Oui

Tableau 5 : Résumé des données de gestion halieutique du contexte Couze d'Ardes (FDPPMA 63)

7. Résumé diagnostic et facteurs limitants

Type	Nature et localisation	Effets	Impact sur les espèces repères	
			Recrutement	Accueil
Thermie	Aval lac St Alyre Plaine de puis Madriat	Réchauffement (alors qu'en altitude) Limite/défile TRF	Impact modéré	Impact fort
Débit	Aval Ardes-sur-Couze	Faible débit, nombreux prélèvement pour irrigation/biefs	Impact modéré	Impact assez fort
Qualité d'eau	Rejets domestiques/amendement minéral (culture) à partir de Madriat	Pollutions, colmatage lit	Impact modéré	Impact modéré
Morphologie	Couzilloux Couze Ardes assez naturelle sauf biefs	Travaux agricole : recalibrage, ensablement, perte habitats	Impact fort (Couzilloux)	Impact fort (Couzilloux)
Continuité écologique	Nombreux obstacles sur tout cours, biefs, seuils, ... Lac St-Alyre est un infranchissable	Travail à faire car jamais contrat territorial sur contexte Bonne dévalaison car bonne reproduction amont Infranchissable naturel	Impact assez fort	Impact assez fort

Rappel du pourcentage de perturbation du contexte

16 %

Tableau 6 : Bilan des perturbations sur le contexte Couze d'Ardes

8. Synthèse des actions préconisées

Projet	Domaine d'action	Intitulé et descriptif	Localisation	ME	Effets attendus sur le milieu	Effets attendus sur les espèces (repères et cibles)	Lien SDAGE	Lien PDM	Lien SAGE
1	Morphologie	Limiter le recalibrage Restaurer le tracé naturel	Couzilloux	-	Restauration de la dynamique fluviale latérale naturelle	Diversification des habitats Favorise la biodiversité	1A 1C 8A 9B 11A	MI402	5.2b
1	Thermie Hydrologie	Adapter les activités pour limiter le réchauffement actuel Ters d'étages solaires (prélèvements, plan d'eau et biefs, drainage)	Ensemble du contexte Aval plan d'eau	FRGR 253	Restauration de températures plus adaptées Conservation du débit en période de sécheresse	Amélioration des conditions de vie Préserver le peuplement en place	1A 7A 7B 7E 8A 9B	MI404 RES02 RES04 RES06	2.4 4.1 5.2c 6.2
2	Qualité d'eau Agriculture	Amélioration pratiques agricoles Diminution des apports organiques diffus/épandage/intrants/colmatage	Tronçon en zone agricole	-	Maintien de la qualité du milieu (habitat, fonctionnalité, physico-chimie), substrats décolmatés	Maintien de conditions compatibles avec la présence d'une population saine et équilibrée	1A 1C 2 3 4 11A	AGR02 AGR03 AGR04 AGR08	4.2 5.1 5.2
2	Qualité d'eau Urbaine	Améliorer la collecte et le traitement des eaux usées	Zone urbaine Madriat	-	Restauration de la fonctionnalité et de la qualité du milieu	Maintien de conditions compatibles avec la présence d'une population saine et équilibrée	1A 1C 3 11A	ASS03 ASS13 PD12 PD13	5.1a
2	Continuité	Aisolement/équipement d'obstacles infranchissables	Ensemble du contexte	-	Amélioration du transport sédimentaire	Brassage génétique par restauration des migrations/favorise la reproduction	1A 1C 9B	MI402 04 MI403	5.2d
3	Connaissance	Acquérir des informations complémentaires sur la biocénose (hors PR, inclure APP) et les milieux	Ensemble du contexte	-	Mieux connaissance du contexte	Gestion plus adaptée	1A 1H 9	MI401 MI407	1.2.2 2.1.2 5.2a
3	Préservation	Surveiller la progression/limiter la propagation d'EEE	Ensemble du contexte	-	Mieux connaissance du contexte	Gestion plus adaptée	9D	7	7.2

Tableau 7 : Synthèse des actions préconisées sur le contexte Couze d'Ardes

9. Gestion piscicole préconisée

Gestion globale préconisée	2013	2022
	Gestion patrimoniale stricte	Gestion patrimoniale différée
AVIS EXPERT : connaissance et expertise du milieu	<p>Gestion patrimoniale stricte à l'exception de l'aval de Saint-Germain-Lembron où le déversement de truites adultes peut être envisagé. En effet, la mauvaise qualité de la partie aval (petite Limagne) est masquée par le patrimoine exceptionnel de l'amont.</p> <p>Sans altérer la qualité du contexte, le défaut d'attractivité de la confluence (travaux réguliers) peut avoir un impact sur les grands migrateurs.</p> <p>Une attention toute particulière doit être portée sur les pratiques agricoles, notamment sur les drainages et les épandages afin de préserver la qualité existante de l'amont du cours d'eau.</p>	<p>La mauvaise qualité de la partie aval est compensée par le patrimoine exceptionnel de l'amont. Cependant les problèmes de débit en période estivale et l'altération de la continuité posent problème quant à la résilience et résistance du peuplement salmonicole. Il reste des efforts à faire sur la gestion des biefs dont les débits impactent grandement le débit de la rivière et sur la continuité (grands migrateurs que l'on retrouve sur le bas de la Couze où la granulométrie est attractive).</p> <p>Une attention toute particulière doit être portée sur les pratiques agricoles, notamment sur les drainages et les épandages afin de préserver la qualité existante de l'amont du cours d'eau.</p>
Remarques concernant la gestion piscicole		<p>Aucun déversement à l'amont en accord avec l'étude génétique.</p> <p>Soutien halieutique possible en aval de Barrège.</p> <p>Entretien et déversements d'adulte pour promouvoir le loisir pêche sur le parcours handicapé.</p>

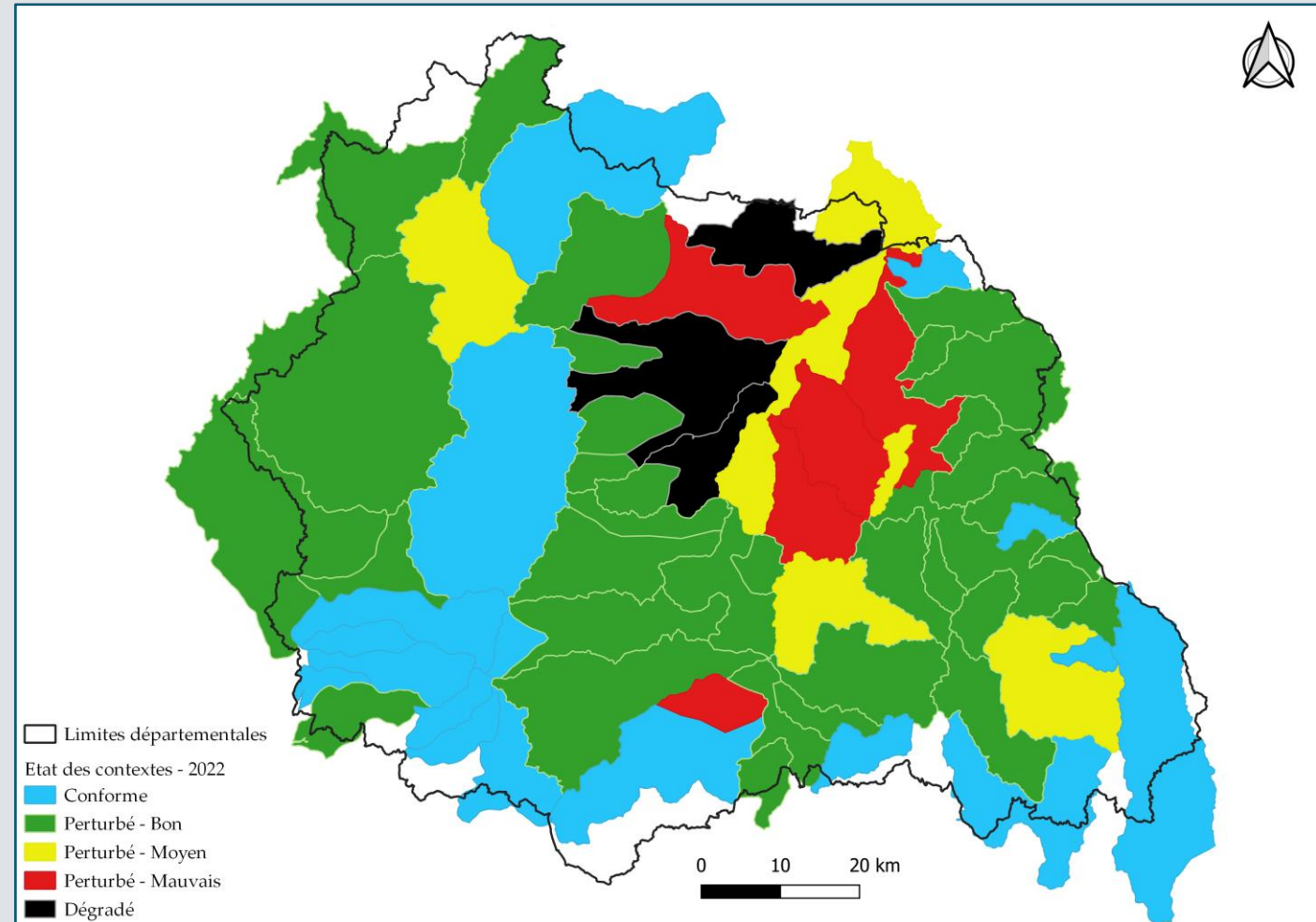
Tableau 8 : Rappel de la gestion préconisée sur le contexte Couze d'Ardes 2013-2022



BILAN GÉNÉRAL



- 17 contextes état *conforme*
- 33 contextes état *bon*
- 5 contextes état *moyen*
- 5 contextes état *mauvais*
- 3 contextes état *dégradé*
 - plaine agricole
 - zone métropole
- Perturbations majoritaires
 - Agriculture
 - Sylviculture pour le bassin de la Dore
 - Seuils pour le bassin de l'Ance



2006-2013-2022



- 8 contextes se sont dégradés depuis le PDPG 2013
- 55 contextes sont restés stables
- 50 contextes considérés *Conforme* et *Bon*
- 5 contextes en limite de conformité à surveiller

Contexte	Etat 2006	Etat 2013	Etat 2022
Allier amont	Bon	Bon	Bon
Allier aval	Moyen	Moyen	Moyen
Cé	Conforme	Conforme	Conforme
Alagnon	Bon	Bon	Bon
Couze d'Ardes	Conforme	Conforme	Conforme
Lembronnet	Mauvais	Mauvais	Mauvais
Bansat	Bon	Bon	Bon
Eau Mère	Bon	Bon	Bon
Couze Pavin	Conforme	Bon	Bon
Couze Chauffour	Bon	Conforme	Conforme
Couze Chambon	Bon	Bon	Bon
Pignols	Moyen	Bon	Bon
Veyre	Bon	Bon	Bon
Auzon	Bon	Bon	Bon
Jauron	Moyen	Mauvais	Mauvais
Artière amont	Moyen	Bon	Bon
Artière aval	Dégradé	Dégradé	Dégradé
Litroux	Mauvais	Mauvais	Mauvais
Tiretaine amont	Conforme	Bon	Bon
Bédat amont	Bon	Bon	Bon
Aval Bédat	Dégradé	Dégradé	Dégradé
Ambène amont	Bon	Bon	Bon
Buron	Mauvais	Mauvais	Dégradé
Morge amont	Bon	Bon	Bon
Morge aval	Mauvais	Mauvais	Mauvais
Ailloux	Autre	Moyen	Moyen
Cher	Moyen	Bon	Bon
Ance du Nord	Conforme	Conforme	Conforme

Contexte	Etat 2006	Etat 2013	Etat 2022
Faye	Conforme	Bon	Bon
Durolle	Moyen	Bon	Bon
Dorson	Bon	Bon	Bon
Credogne	Moyen	Bon	Bon
Vauziron	Conforme	Conforme	Conforme
Dore 1	Bon	Conforme	Conforme
Dore 2	Moyen	Bon	Moyen
Dore 3	Mauvais	Bon	Bon
Dore 4	Moyen	Mauvais	Mauvais
Couzon	Bon	Bon	Bon
Miodet	Bon	Bon	Bon
Lilion	Mauvais	Moyen	Moyen
Roches-Cros	Autre	Conforme	Bon
Gérizé	Autre	Conforme	Conforme
Carcasse	Autre	Bon	Bon
Vertolaye	Autre	Conforme	Bon
Mende	Autre	Bon	Bon
Batifol	Autre	Conforme	Bon
Valeyre	Autre	Conforme	Conforme
Dolore	Autre	Conforme	Bon
Dordogne	Conforme	Conforme	Conforme
Mortagne	Conforme	Conforme	Conforme
Burande	Conforme	Conforme	Conforme
Chavanon	Bon	Bon	Bon
Clidane	Conforme	Conforme	Bon
Rigaud	Conforme	Conforme	Conforme
Tialle	Conforme	Conforme	Bon
Tarentaine	Conforme	Conforme	Conforme
Eau Verte	Conforme	Conforme	Conforme
Grande Rhue	Autre	Conforme	Conforme
Sioule 1	Conforme	Conforme	Conforme
Sioule 2	Moyen	Moyen	Moyen
Sioule 3	Bon	Conforme	Conforme
Sioulet	Moyen	Bon	Bon
Bouble	Moyen	Bon	Bon

PERSPECTIVES



Préconisation d'une **gestion piscicole** par contexte :

- **Gestion patrimoniale** : vise à préserver les populations piscicoles naturelles et les capacités de production du milieu. Le gestionnaire doit veiller à ne pas introduire de déséquilibres sur les populations naturelles. Les opérations de repeuplements sont à proscrire sauf ponctuellement.
- **Gestion raisonnée** : la restauration des fonctionnalités naturelles des populations n'est pas envisageable à court terme. Des opérations de ré-empoissonnements peuvent être mises en œuvre pour soutenir les populations piscicoles ainsi que la demande halieutique.
- **Gestion d'usage** : notamment sur les contextes dégradés, lorsqu'il n'est pas envisageable de restaurer les fonctionnalités naturelles du milieu à long terme. Cette gestion vise à satisfaire en priorité la demande halieutique.

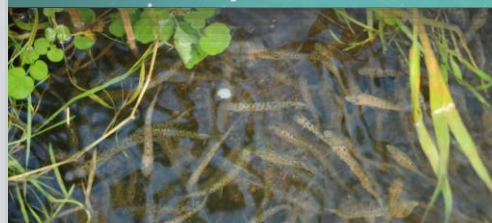
Black-bass - plan d'eau Cournon



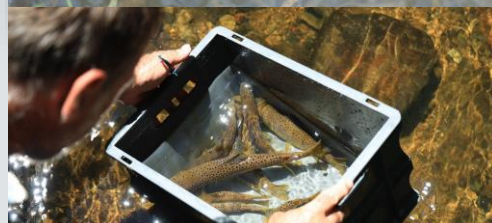
Truites fario - lac Servières



Truites arc-en-ciel - lac Pavin



Ombres commun - rivière Allier

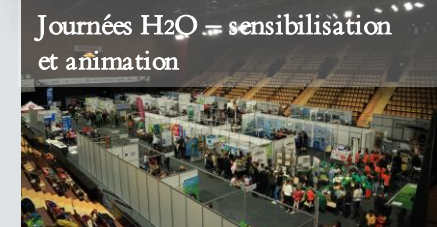


Truites fario - rivière Clidane

PERSPECTIVES



- Préconisation d'**actions de préservation** de la qualité existante ou de restauration des contextes
 - Des **actions directes** de restauration du milieu (*expl* arasement de seuil, renaturation de berge...)
 - Des **actions sur la gestion** de la ressource en eau pour limiter certaines pollutions, l'impact des plans d'eau, des prélèvements et pompages (*expl* réunions SDAGE/SAGE...)
 - Des **actions de prévention**, de **surveillance** et de **contrôle** des usages pour prévenir la dégradation du milieu (*expl* garderie, report pollution...)
 - Des **actions de communication** et **sensibilisation** du public (*expl* animations, formations, échanges des données avec les partenaires...)
- Mise en place du **Plan de Gestion Piscicole - PGP**
 - synthèse du PDPG
 - plan précis de déversement sur le territoire
 - décliné pour chaque AAPPMA
- Mise en place du **Schéma Départemental de Développement du Loisirs Pêche - SDDL**





MERCI DE VOTRE ATTENTION